



SCENARIOSTUDIE

# Hart van Nootdorp

1 mei 2020

# Inhoudsopgave

INLEIDING	3
DEEL A ONDERZOEK EN STUDIE	5
A.1 Verkeersonderzoeken	6
A.2 Akoestisch onderzoek	6
A.3 Ruimtelijke studies	6
DEEL B TOELICHTING SCENARIO'S	7
B.1 Opzet	8
B.2 Geldend voor beide scenario's	9
B.3 Scenario 1 Combigebouw	11
B.4 Scenario 2 Separate Functies	20
B.5 Planning op hoofdlijnen	30
DEEL C AFWEGINGSKADER	31
C.1 Afwegingskader	32
BIJLAGEN	33
I. Samenvatting Verkeersonderzoek	
II. Bevindingen Akoestisch onderzoek	
III. Notitie tijdelijke voorzieningen	

# Inleiding

## Op weg naar een gebiedsvisie

Bij de besluitvorming van de Nota van Uitgangspunten voor de gebiedsvisie Hart van Nootdorp heeft de gemeenteraad in november 2019 een motie aangenomen. Hierin is verzocht de Nota van Uitgangspunten opnieuw aan te bieden ter besluitvorming met een nadere afweging van de (on)mogelijkheden en de effecten van de locatiekeuze voor de nieuwe sporthal Jan Janssenhal. Via de informatienota in december 2019 is de raad geïnformeerd over het vervolgproces en hoe opvolging gegeven wordt aan de motie. De twee scenario's – Jan Janssenhal op de huidige locatie en Jan Janssenhal in gebied van de voormalige brandweerkazerne – zijn verder uitgewerkt.

## Proces

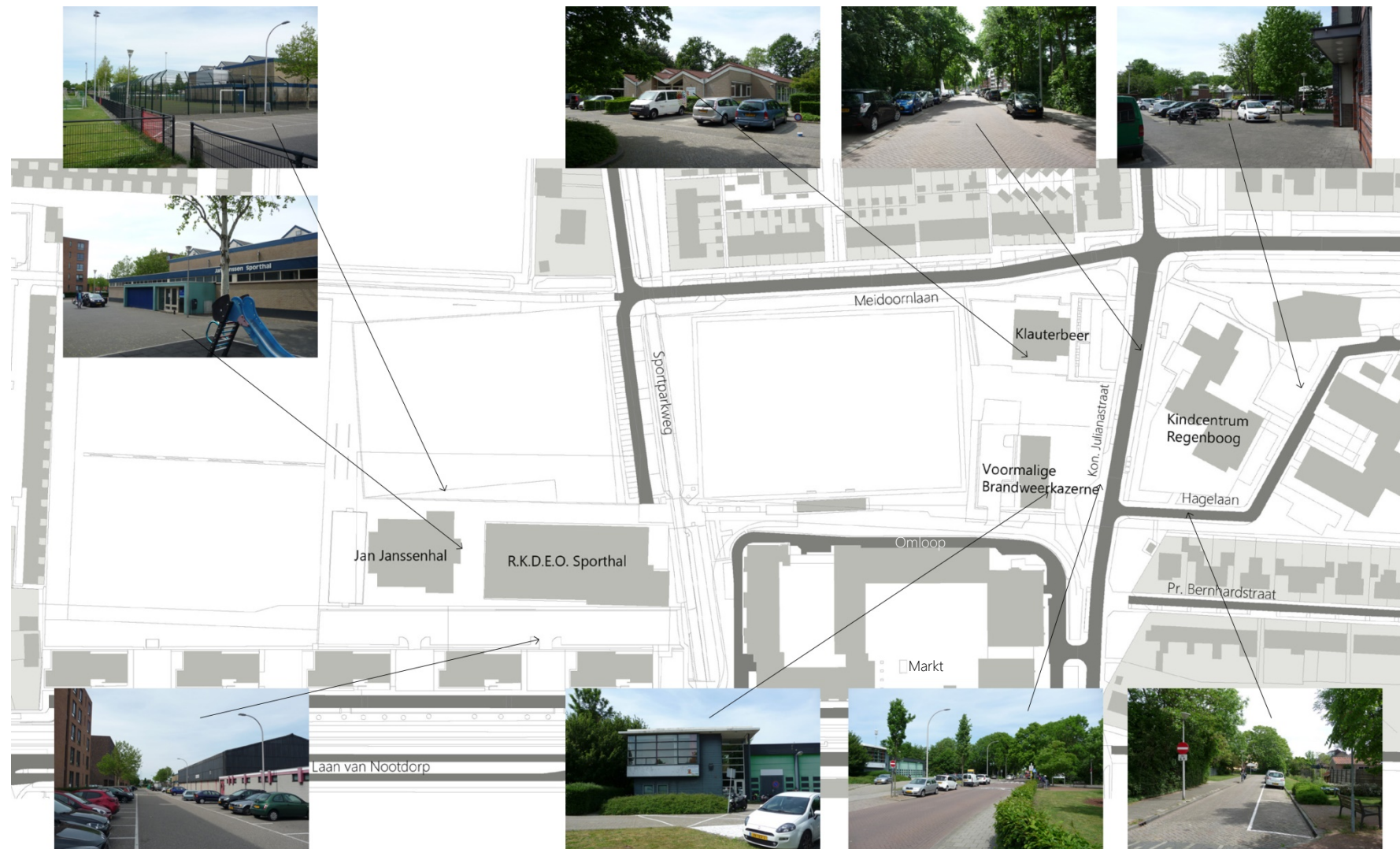
Om de scenario's verder uit te werken zijn er verschillende onderzoeken en studies gedaan. Zo is er een verkeersonderzoek gedaan naar parkeren en zijn er verkeerstellingen geweest. Daarnaast heeft er milieuonderzoek plaatsgevonden en zijn er ruimtelijke inpassingsstudies gedaan.

Dit is vervolgens vertaald naar de twee scenario's welke inzicht geven in de ruimtelijke inpassing:

1. Een integrale oplossing van sporthal, kindcentrum en wonen in het gebied van de voormalige brandweerkazerne en kinderopvang Klauterbeer;
2. Nieuwbouw van een sporthal op de locatie van huidige Jan Janssenhal en het kindcentrum en wonen op de locatie van de voormalige brandweerkazerne en kinderopvang Klauterbeer.

## Leeswijzer

In dit rapport wordt ingegaan op de twee scenario's. In deel A zijn de onderzoeken en studies benoemd met verwijzing naar bijbehorende bijlagen. In deel B worden eerst de twee scenario's beschreven en is met bebouwingsstudies het ruimtegebruik en de ruimtelijke uitwerking (bebouwingsmassa's in 3-D) op hoofdlijnen weergegeven. Daarbij volgt per thema (programma, verkeer, ruimtelijk, milieu, proces en planning) een toelichting in woord en beeld voor inzicht in de locatiekeuzes. De verschillende afwegingen over (on)mogelijkheden en voor- en nadelen zijn uiteindelijk in deel C beknopt weergegeven in een afwegingskader.



Impressie plangebied



## Deel A

### Onderzoek en studie

Er zijn verschillende onderzoeken en studies gedaan die meegenomen zijn bij het verder uitwerken van de twee scenario's. In dit deel zijn deze beknopt benoemd met de verwijzing naar bijbehorende bijlagen.

## A.1 Verkeersonderzoeken

### Onderzoek parkeren en rijroutes

Verkeersbureau SOAB heeft begin 2020 verschillende verkeersaspecten in beeld gebracht, zoals de parkeerdruk, de rijroutes en knelpunten in het plangebied.

### Verkeerstellingen

Van maandag 8 tot en met vrijdag 21 februari 2020 heeft Telwerk BV. verkeerstellingen gehouden om de huidige verkeersaantallen op omliggende wegen rondom de ontwikkellocatie in beeld te brengen.

De samenvatting van deze onderzoeken is terug te vinden in bijlage I.

## A.2 Akoestisch onderzoek

### Bevindingen akoestisch onderzoek

Door M+P is een akoestisch onderzoek uitgevoerd. Het onderzoek is voor beide scenario's, Jan Janssenhal op de huidige locatie en Jan Janssenhal in gebied van voormalige brandweerkazerne, ingegaan op de haalbaarheid voor wat betreft de akoestische aspecten en de eventuele voorwaarden. De geluidsbelasting van de verschillende functies (Veenhage, kindcentrum, Jan Janssenhal en voetbalvelden RKDEO) is getoetst ten opzichte van bestaande functies en nog te realiseren functies volgens de modellen.

De bevindingen van dit onderzoek zijn terug te vinden in bijlage II.

## A.3 Ruimtelijke studies

Er zijn meerdere modellen mogelijk binnen een scenario. Bij de studies voor de ruimtelijke inpassing is dieper ingegaan wat er aan programma nodig is, hoe dit zich verhoudt tot elkaar. Bijvoorbeeld wat er bij de functies minimaal op de begane grond moet komen. Maar ook hoeveel parkeren nodig is en wat het betekent voor de verkeersafwikkeling voor zowel voetgangers en fietsers als auto's.

Om inzicht te geven in de ruimtelijk weerslag van de twee scenario's is voor elk scenario uiteindelijk één mogelijk stedenbouwkundig schetsmodel weergegeven. De exacte invulling vindt plaats in de gebiedsvisie fase en dan is te verwachten dat deze er op onderdelen weer anders uit gaat zien.

## Deel B

### Toelichting scenario's

Deel B beschrijft de opzet van de twee scenario's. Vervolgens wordt toegelicht welke uitgangspunten gelden voor beide scenario's en welke specifiek gelden voor scenario 1 of scenario 2.

## B.1 Opzet

Het plangebied bestaat uit drie locaties:

- Locatie A: huidige locatie Jan Janssenhal
- Locatie B: huidige locatie voormalige brandweerkazerne en kinderopvang Klauterbeer
- Locatie C: huidige locatie Kindcentrum Regenboog

en de ruimte tussen deze locaties.

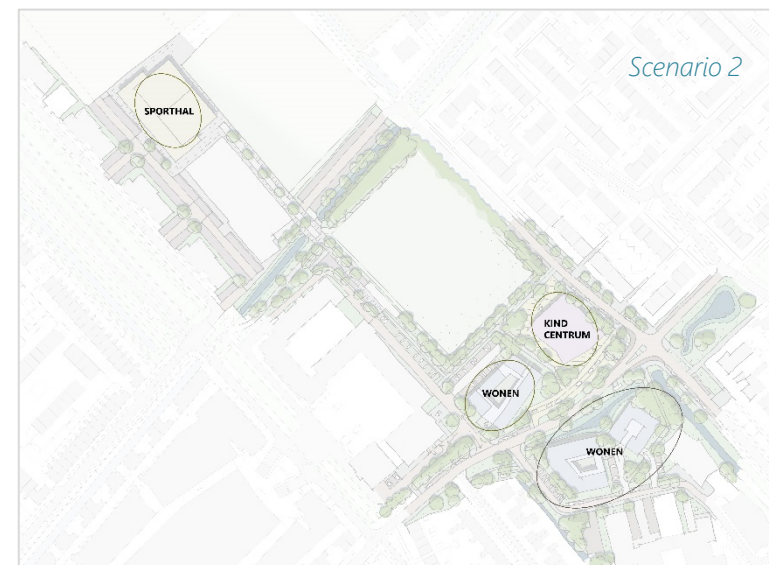
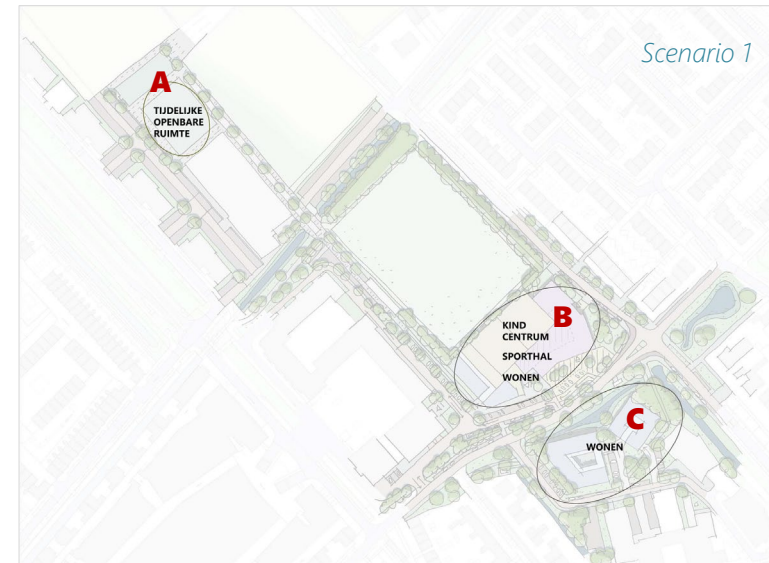
Voor deze locaties zijn twee scenario's opgesteld:

- Scenario 1: combinatiegebouw met sporthal, kindcentrum en wonen op locatie B
- Scenario 2: separate functies met nieuwbouw van een sporthal op locatie A en het kindcentrum en wonen op locatie B

In beide scenario's komt op locatie C de functie wonen. Dit is in de twee modellen op dezelfde manier uitgewerkt.

Beide modellen geven een ruimtelijke invulling weer op basis van de ambities en uitgangspunten op de thema's functies en programma, mobiliteit, bebouwing en groen en water, zoals beschreven in de Nota van Uitgangspunten Hart van Nootdorp.

Let op: Dit betreft een ruimtelijke studie. Deze afbeeldingen laten zien of de verschillende functies passen op de locaties. Voor beide scenario's is één mogelijke uitwerking weergegeven. Hiermee wordt geen definitieve eindsituatie aangegeven. De exacte invulling vindt nog plaats in de fase van de gebiedsvisie. In de nadere uitwerking kunnen we nog tegen uitdagingen aanlopen die gevolgen hebben voor de definitieve inrichting.





## B.2 Geldend voor beide scenario's

Een aantal uitwerkingen en uitgangspunten zijn in beide scenario's gelijk. Dit lichten we in deze paragraaf apart toe per thema.

### Programma en ruimtelijk

De ruimtelijke uitwerking laat een realistisch beeld van het ruimtebeslag zien. Beide scenario's hebben voor de functies kindcentrum en sport hetzelfde ruimtebeslag voortkomend uit het benodigde programma. Bij de sporthal is het uitgangspunt meegenomen dat de sporthal en overige ruimten (kleedkamer, materiaalberging) op gelijk niveau zijn. Voor parkeren is de geldende Nota Parkeernormen toegepast.

### *Invulling locatie C*

Het nieuwe woonprogramma wordt in beide modellen vormgegeven in twee gebouwen. Dit sluit aan op de structuur van losse appartementenblokken in de directe omgeving. De gebouwen oriënteren zich rondom met doorzichten naar de Koningin Julianastraat en de Meidoornlaan. De entree van de gebouwen ligt aan de Hagelaan. Om de gebouwen is ruimte voor groen en parkeren. Waardevolle bomen worden zoveel mogelijk ingepast. Het woongebouw op de hoek Koningin Julianastraat en Meidoornlaan heeft vier lagen met een accent naar vijf. Het andere woongebouw heeft een carrévorm met een gezamenlijke binnenruimte en loopt op in hoogte van drie naar vier bouwlagen.

### *Verleggen Koningin Julianastraat*

In beide scenario's is de as van de Koningin Julianastraat wat naar het zuiden verlegd. Dit geeft aan de noordzijde, op locatie B, meer ruimte voor de inpassing van het programma. Zoals het verbeteren van het kruispunt met de Meidoornlaan en de routes voor langzaam verkeer.



*Woongebouwen locatie C met zicht op Koningin Julianastraat*



*Herprofilering Koningin Julianastraat met groene verbinding naar centrum*

### *Doortrekken groen- en waterstructuur*

Aan de zuidzijde van de Koningin Julianastraat wordt een open watergang aangelegd. De bestaande lange duiker wordt hiermee vervangen. De grotere groen- en waterstructuur die van noord naar zuid loopt, wordt

doorgetrokken richting centrum. De noordzijde van de Koningin Julianastraat krijgt een groene begeleiding. De oostwest lopende groenstructuur aan de Meidoornlaan wordt langs locatie B ook doorgezet.

## Verkeer en parkeren

### *Verkeersveiligheid*

De locaties zijn door gebruikers veilig te bereiken en optimalisaties zijn nog mogelijk in de ontwerpen. De gevoelens van onveiligheid concentreren zich op de Koningin Julianastraat en de kruising met de Meidoornlaan. Beide scenario's bieden de kans dit kruispunt te verbeteren ten opzichte van de huidige situatie met veiligere oversteken voor fietser en voetgangers. Het deels verleggen van de Koningin Julianastraat biedt ruimte bij locatie B om ter hoogte van het kindcentrum het autoverkeer zoveel mogelijk te scheiden van fietsers en voetgangers die naar het kindcentrum en de sportvoorzieningen gaan. Voor het doorgaande fietsverkeer blijft de rijbaan van de Koningin Julianastraat de aangewezen plek. In de verdere uitwerking is de verkeersveiligheid, en dan met name rondom het halen en brengen, leidend bij de keuze van de inrichting van de schoollocatie. Er moet een expliciete afweging worden gemaakt aan welke zijde de zoen- en zoefzone komt.

Ook is meegenomen dat extra inritten op de Koningin Julianastraat niet wenselijk zijn. De huidige inrit bij Mercato kan verschoven worden richting locatie B om dit te combineren met de toegang voor autoverkeer van de nieuwe functies daar. Zo is er geen extra inrit nodig.

### *Parkeren*

In de modellen wordt uitgegaan van een aantal parkeeroplossingen:

- Beschikbare parkeerplaatsen in Mercato

- Toevoegen van parkeerplaatsen tussen Mercato en locatie B;
- Zoen en Zoefzone en parkeren binnen bouwvlak locatie B;
- Parkeerplaatsen binnen bouwvlak van de woongebouwen locatie C;
- Gebruik maken van bestaande parkeerplekken langs de straten die in de huidige situatie normatief toebedeeld zijn aan de huidige functies.

### *Parkeergarage Mercato*

In de (particuliere) garage onder het pand Mercato zijn voldoende parkeerplaatsen beschikbaar voor verkoop. In beide scenario's worden deze parkeerplaatsen benut voor de bewoners en vaste gebruikers, het personeel van het kindcentrum. Zo hoeven er minder parkeerplaatsen gerealiseerd te worden in het openbaar gebied. Dit maakt een betere invulling van het plangebied mogelijk.

### *Halen en brengen bij kindcentrum*

In beide scenario's zijn voldoende parkeervoorzieningen te realiseren voor het halen en brengen van kinderen, volgend uit de Nota Parkeernormen. Gemiddeld 40-50 plekken zullen dagelijks gebruikt worden door ouders die vervolgens rechtstreeks met auto doorgaan richting werk. Deze worden in de directe omgeving van het kindcentrum gerealiseerd. Beide scenario's voorzien in een zoen- en zoefzone. Het is mogelijk dit (deels) buiten haal en- brengtijden af te sluiten en te gebruiken voor spelen. De situering parallel aan de Koningin Julianastraat lijkt nu het meest voor de hand te liggen, maar bij de visievorming wordt dit nader onderzocht. Dat wordt. Uit het verkeersonderzoek van begin 2020 blijkt dat het autogebruik bij het brengen en halen bij het kindcentrum past bij de normen. Het fietsgebruik blijkt zelfs hoger te zijn dan waar de norm vanuit gaat. Bij slecht weer neemt het autogebruik wel toe. In de omgeving is dan ruimte om op zo'n piekmoment de extra parkeerdruk op te vangen.

## B.3 Scenario 1 Combigebouw

### Programma en Ruimtelijk

In dit scenario komt het gewenste programma zo compact mogelijk samen rondom de Koningin Julianastraat. Dit betekent op locatie B één gecombineerd gebouw waarin sporthal, kindcentrum en wonen een plek krijgen. Aan de andere zijde van de Koningin Julianastraat, op locatie C, is ruimte voor extra woonprogramma in de vorm van twee woongebouwen. De huidige Jan Janssenhal (gebied A) biedt in dit scenario de mogelijkheid voor extra openbaar gebied met bijvoorbeeld ruimte voor bewegen en sport in de buitenlucht. Voor dit scenario is (schets)model 1 opgesteld dat de ruimtelijke weerslag inzichtelijk maakt.



#### *Invulling locatie A*

Hier komt ruimte voor het toevoegen van een groene voorziening voor de wijk. Dit kan met een invulling die zich richt op bewegen en sport in de buitenlucht. Andere invullingen zijn wellicht ook nog denkbaar, al dan niet tijdelijk van aard. Een (tijdelijke) gebouwde functie wordt hierbij nog niet uitgesloten.

#### *Invulling locatie B*

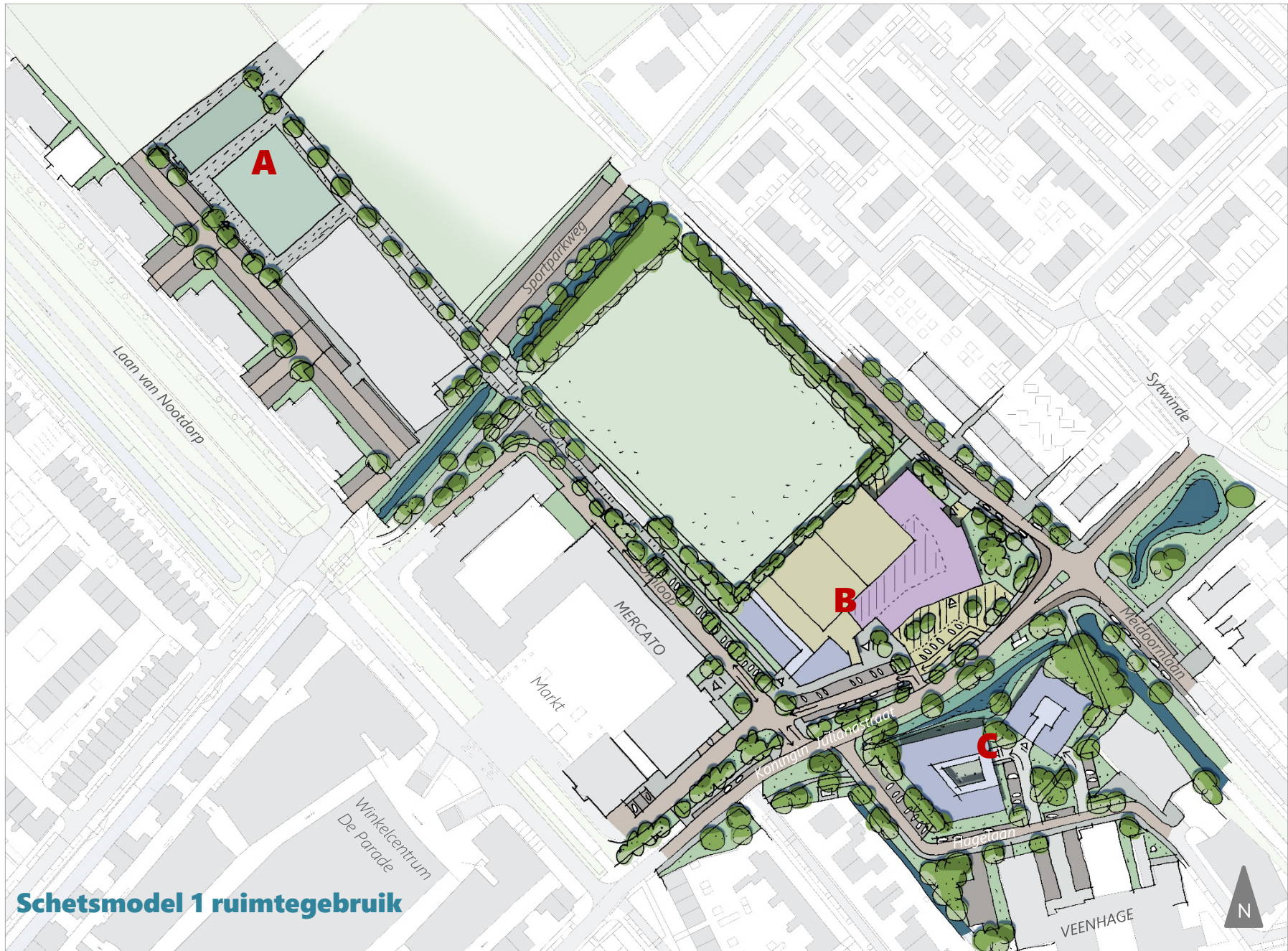
Het multifunctionele gebouw ligt prominent aan de Koningin Julianastraat; centraal in het dorp en aansluitend op de voorzieningen van centrum. De sporthal is tegen het voetbalveld geplaatst met het kindcentrum en wonen daaromheen. Het kindcentrum richt zich op de hoek Koningin Julianastraat – Meidoornlaan, het wonen komt aan de zijde van Mercato. De functionele indeling van het gebouw kan nog op meerdere manieren en biedt de kans voor flexibel en meervoudig gebruik van het complex. De entrees van de verschillende functies zijn vanaf de straatzijde goed zichtbaar. Om de ruimte aan de voorzijde van het gebouw zo groot mogelijk te maken staat het gebouw met zijn rug dicht op de sportvelden. De voorruimte van het gebouw wordt gebruikt voor entreefuncties, fietsparkeren, zoen en zoef in combinatie met spelen en parkeren.

De hoogte van het gebouw bouwt af van 5 lagen aan de zijde van Mercato naar 2 lagen richting Meidoornlaan. Hiermee sluiten de hoogtes aan op de bebouwing in de omgeving. Een deel van de dakvlakken kan gebruikt worden voor speelpleinen en als gezamenlijke daktuin voor de woningen.

#### *Aantal woningen*

In scenario 1 passen totaal ongeveer 85 woningen met een aandeel sociaal van 30%. Er is hierbij rekening gehouden met een variatie van woonoppervlaktes tussen de 55 m<sup>2</sup> en 75 m<sup>2</sup>.



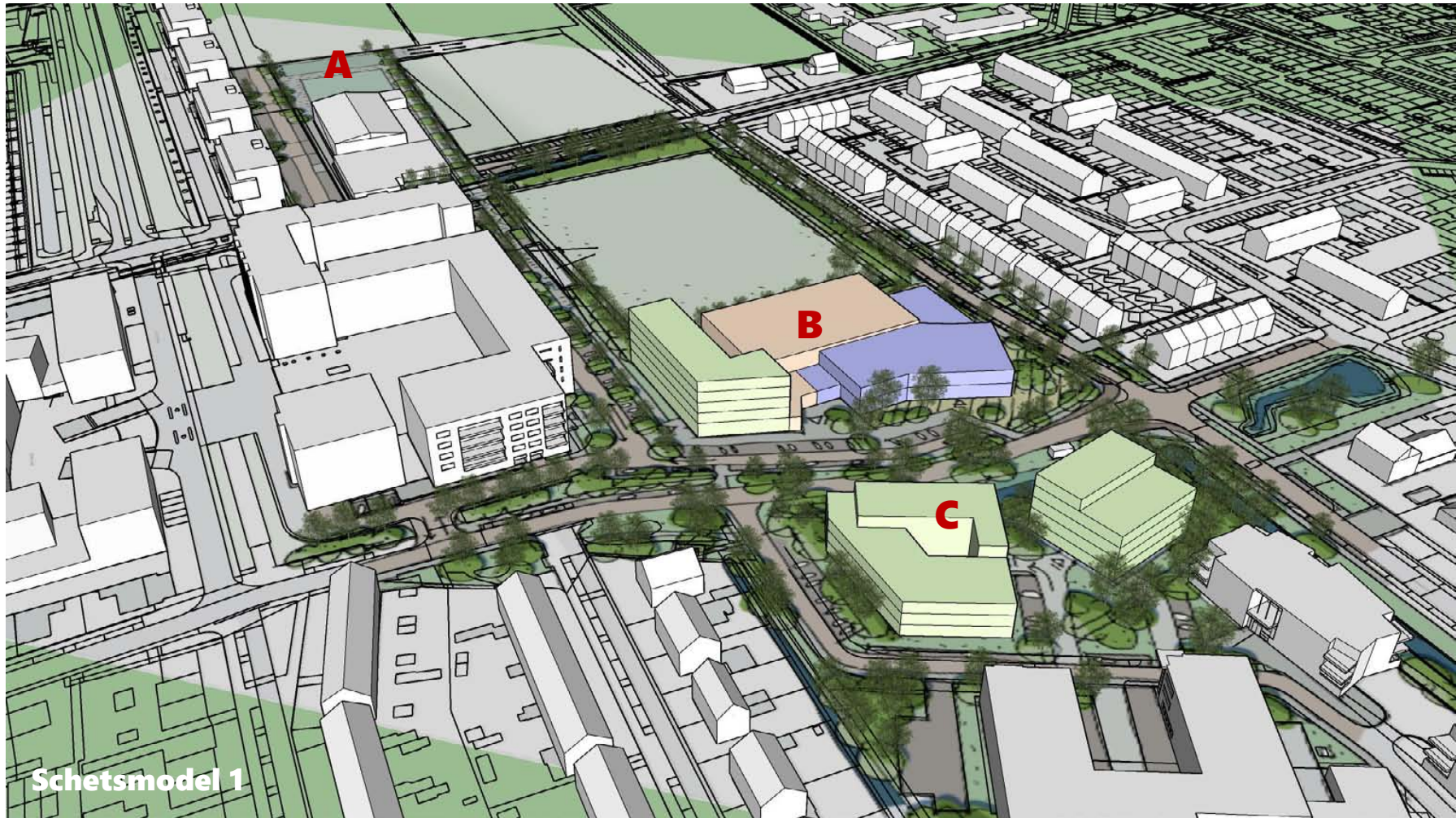


**Schetsmodel 1 ruimtegebruik**



## Massastudies

In het 3D-model is een impressie gegeven van de bebouwingsmassa.

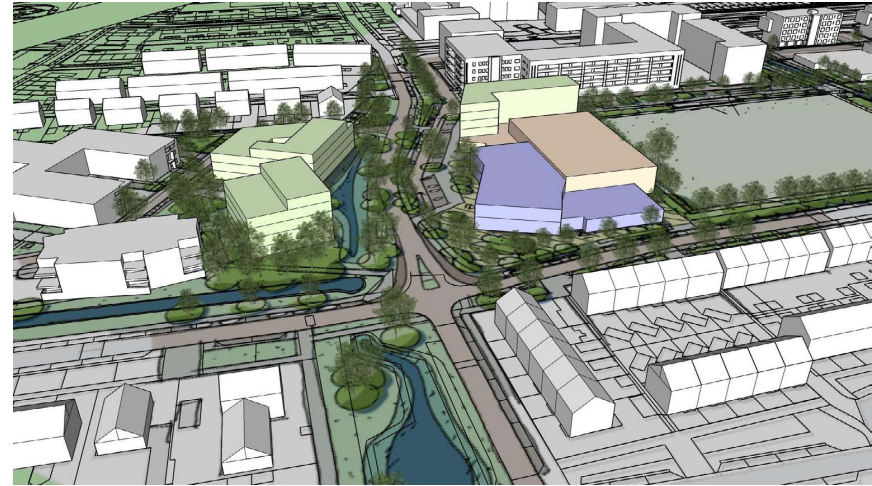




## Massastudies



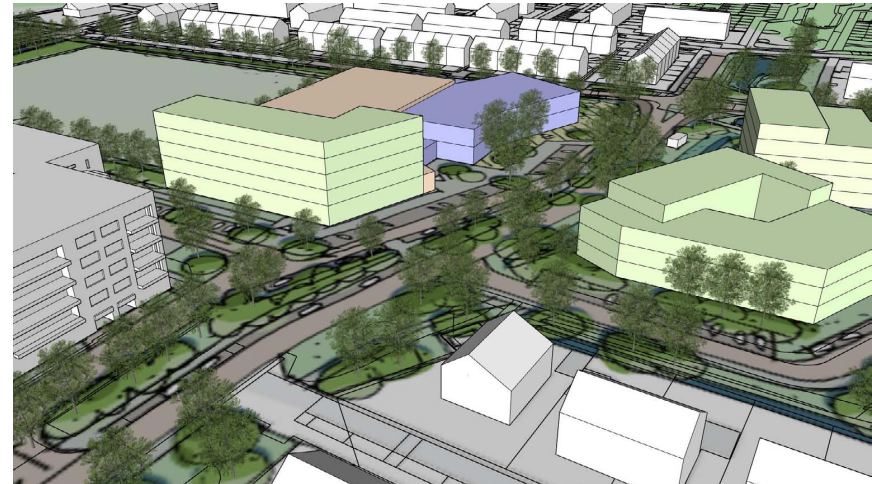
*Zicht op Koningin Julianastraat vanaf centrum naar locatie B en C*



*Zicht op Koningin Julianastraat met kruising Meidoornlaan naar locatie B en C*

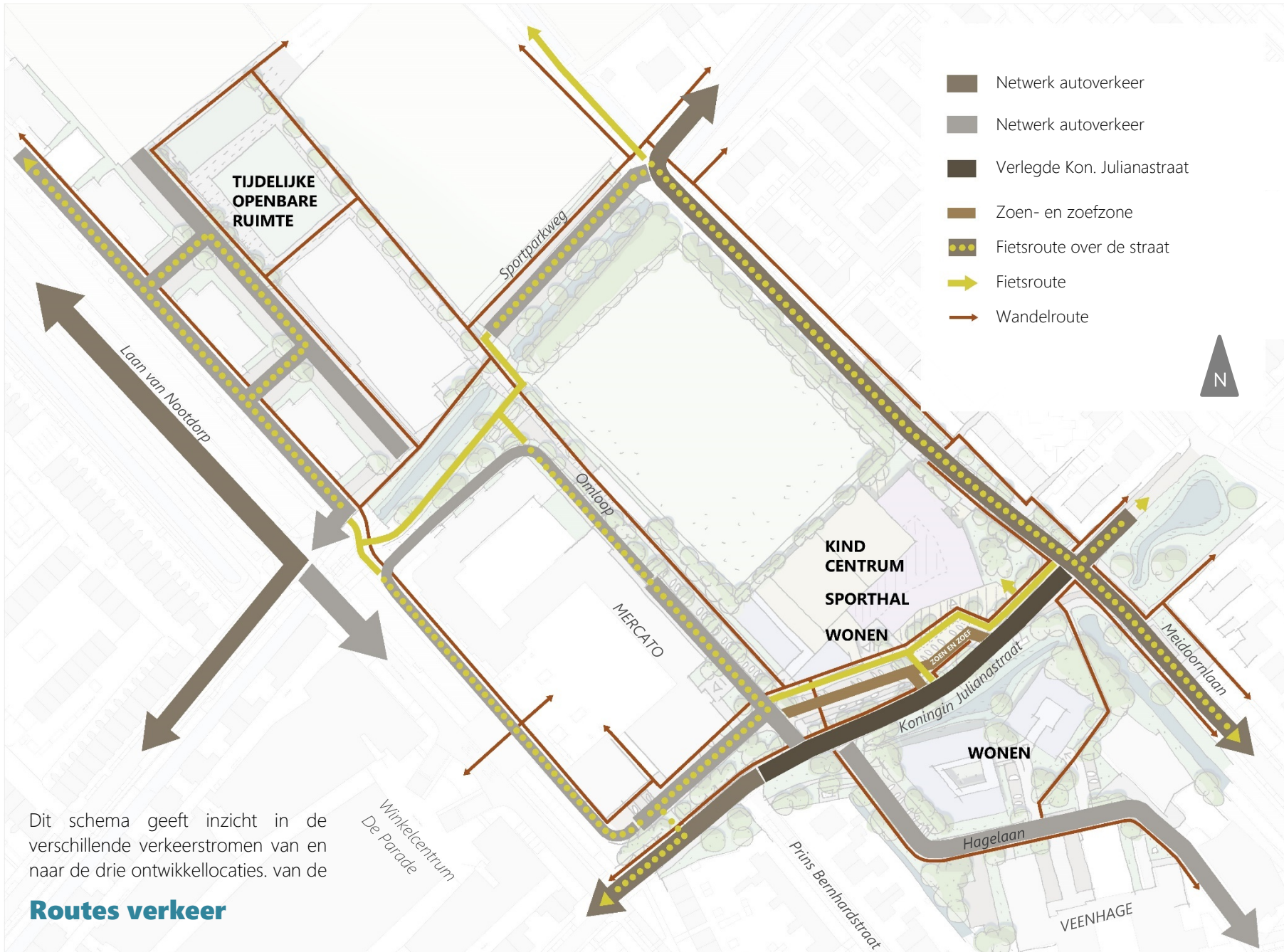


*Zicht op locatie A vanaf sportvelden*



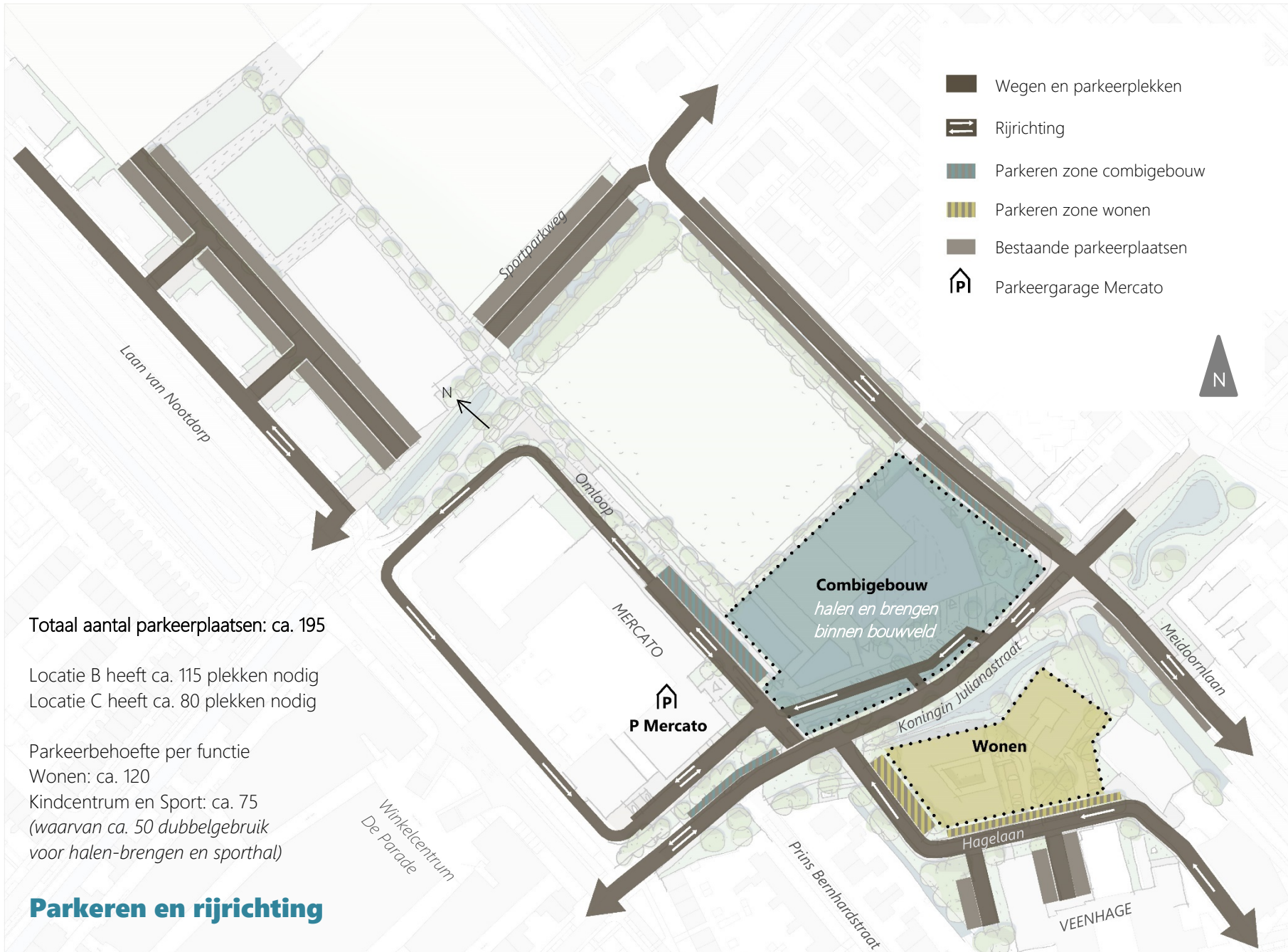
*Combinatiegebouw op locatie B aan Koningin Julianastraat*





Dit schema geeft inzicht in de verschillende verkeersstromen van en naar de drie ontwikkellocaties, van de

### Routes verkeer







**Groenstructuren**

## Verkeer en parkeren

### *Verkeersafwikkeling*

Uit het verkeersonderzoek komt naar voren dat de gebruikers van de Jan Janssenhal weinig verkeer genereren. De extra functie 'sport' toevoegen aan de Koningin Julianastraat lijkt zwaar, maar heeft weinig invloed op de verkeersintensiteit. Daarnaast zijn de sporthal en het kindcentrum grotendeels niet gelijktijdig in gebruik. De extra verkeersafwikkeling aan de Koningin Julianastraat is beperkt en zorgt niet voor vertraging en/of gevaar. De toevoeging van het nieuwe programma zorgt globaal voor een verkeerstoename van ongeveer 25%.

### *Parkeren*

Het parkeren vormt een belangrijke begrenzing in de kwaliteit en omvang van de ontwikkeling van Hart van Nootdorp. In dit scenario kunnen gebruikers van de hal de parkeervoorzieningen van het brengen en halen van het kindcentrum benutten. Er is dubbelgebruik mogelijk.

### Parkeerverdeling per functie:

Kindcentrum:

- Gebruikers in Mercato
- Zoen en Zoef en overig binnen bouwveld
- Uitbreiding bij Omloop tussen Mercato en sportveld

Sport:

- Dubbelgebruik met kindcentrum

Wonen:

- Locatie B: in Mercato en binnen bouwveld
- Locatie C deels in Mercato en binnen bouwveld
- Bestaande plekken langs straat

## Milieu

### *Woningen locatie B*

De woningen worden belast door voetbalvelden, sporthal en kindcentrum. De nieuwe woningen staan daarom met hun rug naar de sportvelden en oriënteren zich op Mercato en de Koningin Julianastraat. In de visiefase vraagt dit punt om nader onderzoek.

### *Kindcentrum locatie B*

Het speelplein richt zich voor nu op de Koningin Julianastraat. Zo is er voldoende afstand tot de bestaande woningen aan de Meidoornlaan en de nieuw te realiseren woningen zorgt het plein niet voor te hoge akoestische waarden bij die woningen. In de visiefase vraagt dit aandacht om ook bij het schuiven in indeling een akoestisch acceptabele situatie te houden.

### *Sporthal locatie B*

De positie van de sporthal heeft als voordeel dat het geluid van de sportvelden kan afschermen. Daarnaast is het van belang de entree van het gebouw zo te positioneren zodat geluid veroorzaakt door bezoekers zo min mogelijk van invloed is op de gevels en buitenruimten van de woningen in het combinatiegebouw. In de visiefase vraagt dit punt om nader onderzoek. Ook is een goede geluidwering van sporthal naar woongebouw en kindcentrum nodig.

### *Woningen locatie C*

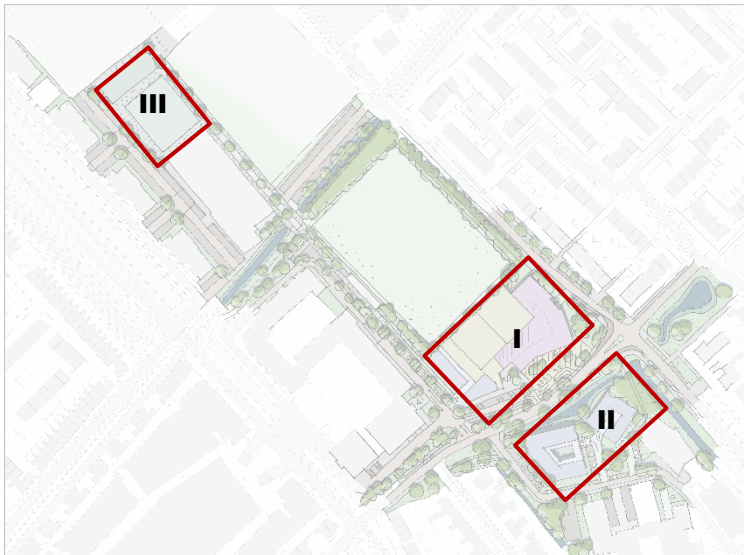
De woningen op locatie C zijn akoestisch gezien goed inpasbaar naast Veenhage en er is voldoende afstand mogelijk tot het speelplein van kindcentrum. Bij het ontwerp en indeling van de woningen kan nog rekening gehouden worden met geluid.

## Proces en planning

Het kindcentrum en de sporthal verplaatsen in dit scenario naar een nieuwe plek op locatie B. Door hier te starten met de bouw van het combinatiegebouw kunnen de bestaande functies nog blijven op hun huidige locatie. En zijn er in dit scenario geen tijdelijke voorzieningen nodig om de continuïteit van sport en onderwijs te waarborgen.

### *Fasering in bouw*

- I. Realisatie combinatiegebouw locatie B
- II. Sloop locatie C en realisatie woningen op locatie C
- III. Inrichting locatie A kan gelijktijdig met realisatie C

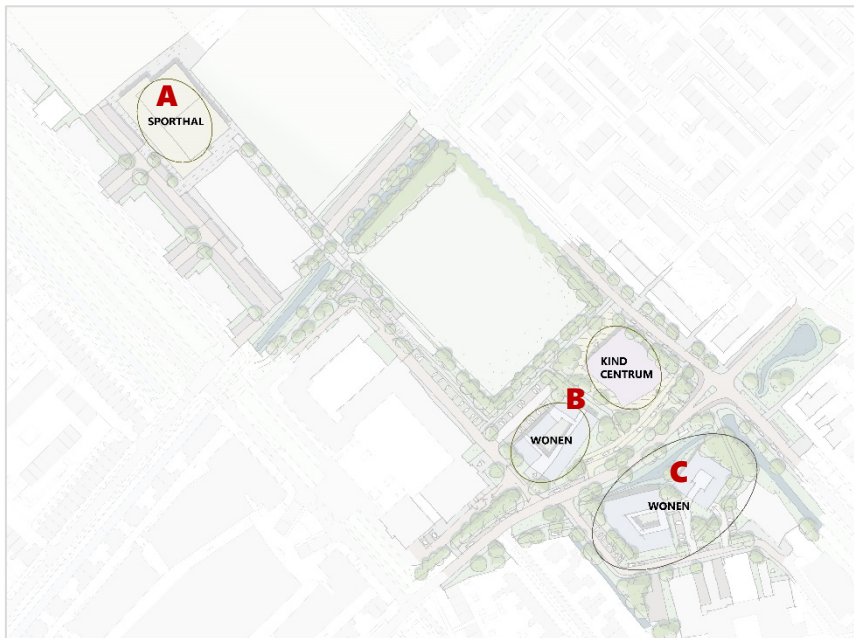


*Volgorde realisatie Scenario 1*

## B.4 Scenario 2 Separate Functies

### Programma en Ruimtelijk

In dit scenario verdelen we het gewenste programma over de drie locaties waarbij iedere functie op zichzelf staat in een eigen gebouw. Locatie B wordt ingevuld met een wooncomplex aan de kant van Mercato en richting de Meidoornlaan is plek voor het nieuwe kindcentrum. Extra woonprogramma wordt gerealiseerd aan de zuidzijde van de Koningin Julianastraat, locatie C. Op de locatie A wordt in plaats van de huidige Jan Janssenhal en de voetbalkooi de nieuwe grotere sporthal ontwikkeld. Voor dit scenario is schetsmodel 2 opgesteld dat de ruimtelijke weerslag inzichtelijk maakt.



### *Invulling locatie A*

De oude Jan Janssenhal en de voetbalkooi maken plaats voor de nieuwe sporthal. De nieuwe sporthal ligt aan een parkeerplaats achter de reeks appartementenblokken aan de Laan van Nootdorp. De entree en de algemene functies van de sporthal zijn gesitueerd aan de zijde van de bestaande parkeerplaats. De sporthal wordt in dit model met de achterzijde richting het sportveld geplaatst. De ruimte rondom het gebouw is zeer beperkt en krijgt een invulling met loopzones langs de sportvelden en fietsparkeren.

### *Invulling locatie B*

In dit gebied zijn twee losstaande gebouwcomplexen die omringd worden door speelpleinen, (fiets)parkeren en groen. De gebouwen oriënteren zich rondom op de Koningin Julianastraat, Meidoornlaan en richting Mercato en de open ruimte tussen de twee complexen.

Het nieuwe kindcentrum richt zich op de hoek Koningin Julianastraat – Meidoornlaan en bestaat uit twee lagen (max. drie lagen mogelijk). Het woongebouw is vormgegeven als een carré met een gemeenschappelijke binnenruimte. De entree van het gebouw bevindt zich aan de zijde van Mercato. Tussen het nieuwe wooncomplex en de sportvelden is er ruimte voor parkeren. De hoogte van het gebouw is vijf lagen.

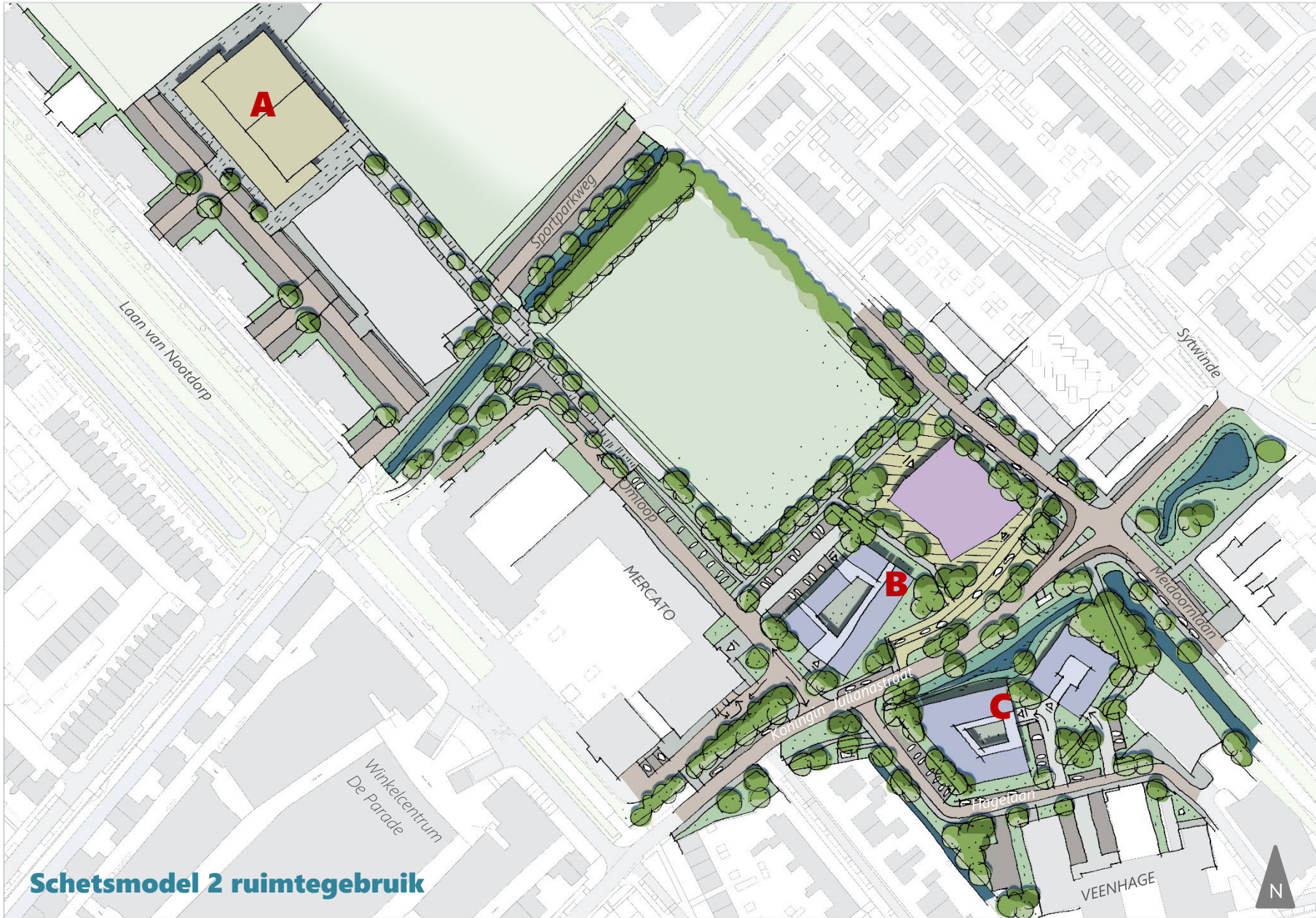
### *Aantal woningen*

In scenario 2 passen totaal ongeveer 110 woningen met een aandeel sociaal van 30%. Er is hierbij rekening gehouden met een variatie van woonoppervlaktes tussen de 55 m<sup>2</sup> en 75 m<sup>2</sup>.

### *Groene structuur*

Net als op locatie C gaat op locatie B het groen tussen de twee gebouwen door richting de sportvelden. Bestaande waardevolle bomen kunnen hierin opgenomen worden.



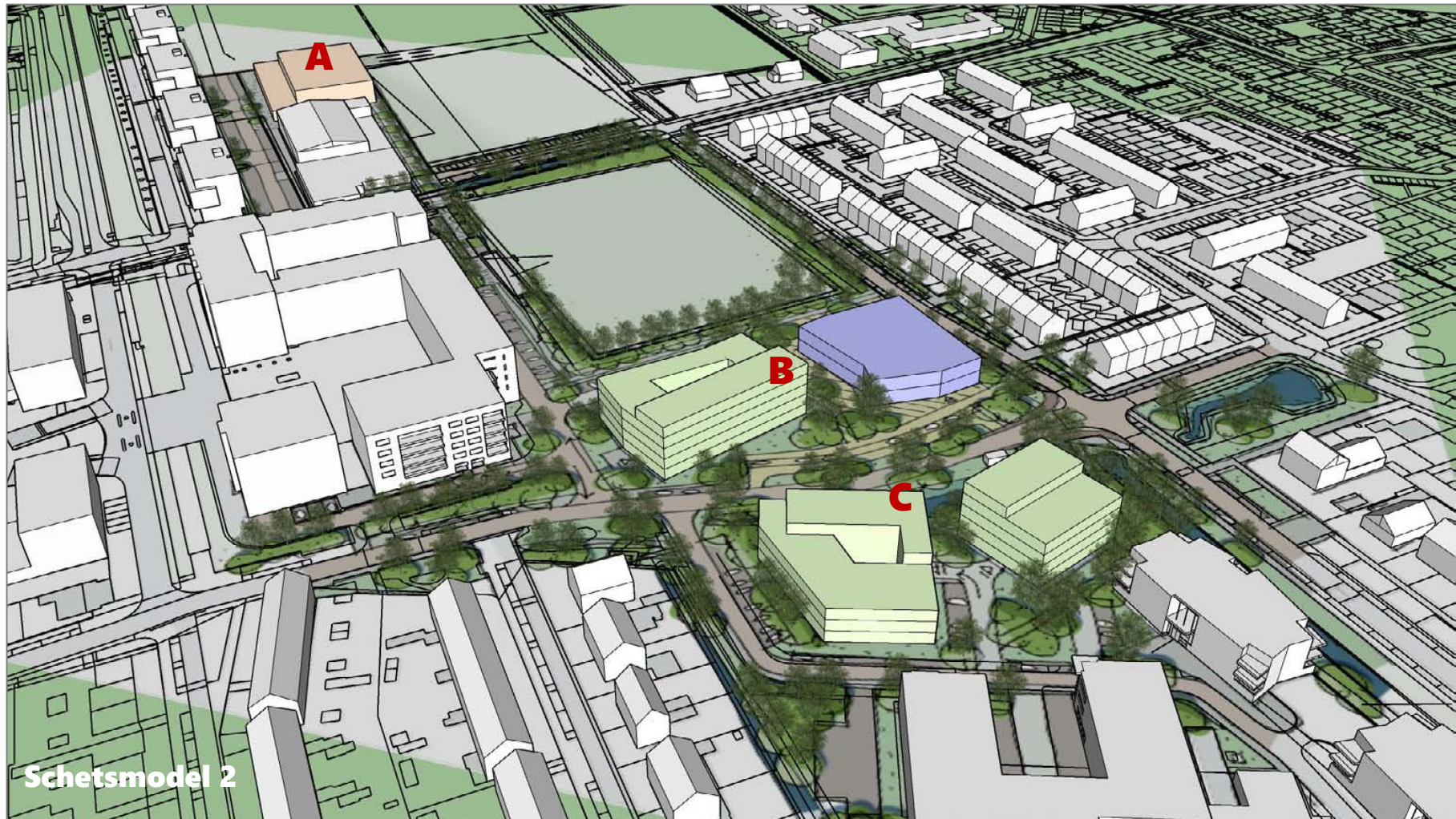


Schetsmodel 2 ruimtegebruik



## Massastudies

In het 3D-model is een impressie gegeven van de bebouwingsmassa.





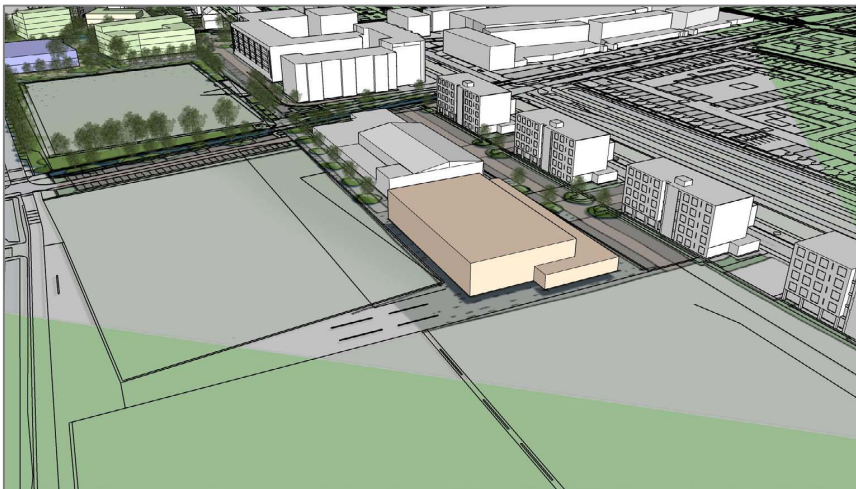
## Massastudies



*Zicht op Koningin Julianastraat vanaf centrum naar locatie B en C*



*Zicht op Koningin Julianastraat vanaf centrum naar locatie B en C*



*Zicht op locatie A vanaf de sportvelden*



*Zicht op locatie B en C vanaf de sportvelden*

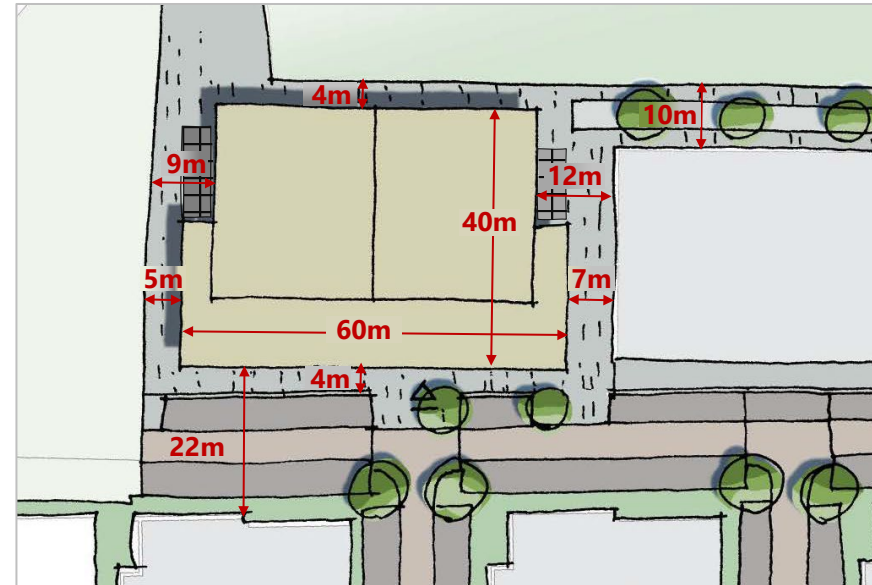


### Massastudie nieuwe Jan Janssenhal op locatie A

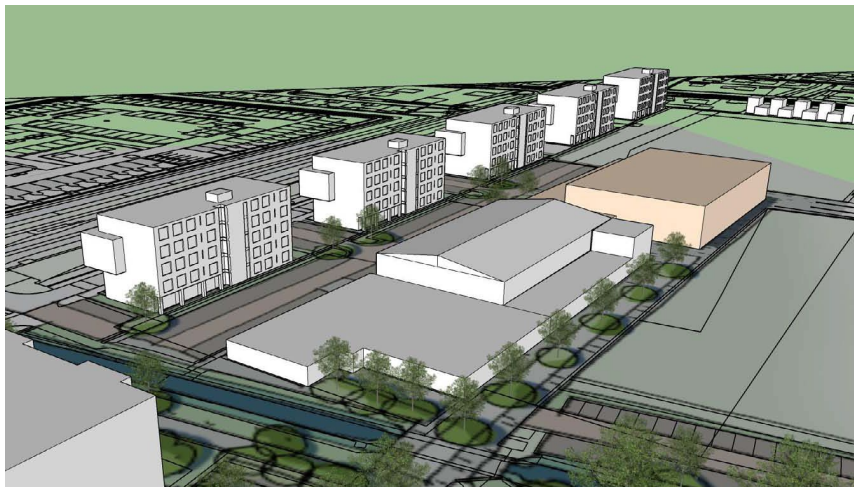
Het grondvlak van de sporthal is ongeveer 65% groter dan de huidige sportzaal, het hoge deel van de hal zelf (ca. 8m) wordt tweemaal zo groot.



Zicht vanaf Laan van Nootdorp met appartementen naar locatie A



Inpassingsruimte nieuwe sporthal op locatie A

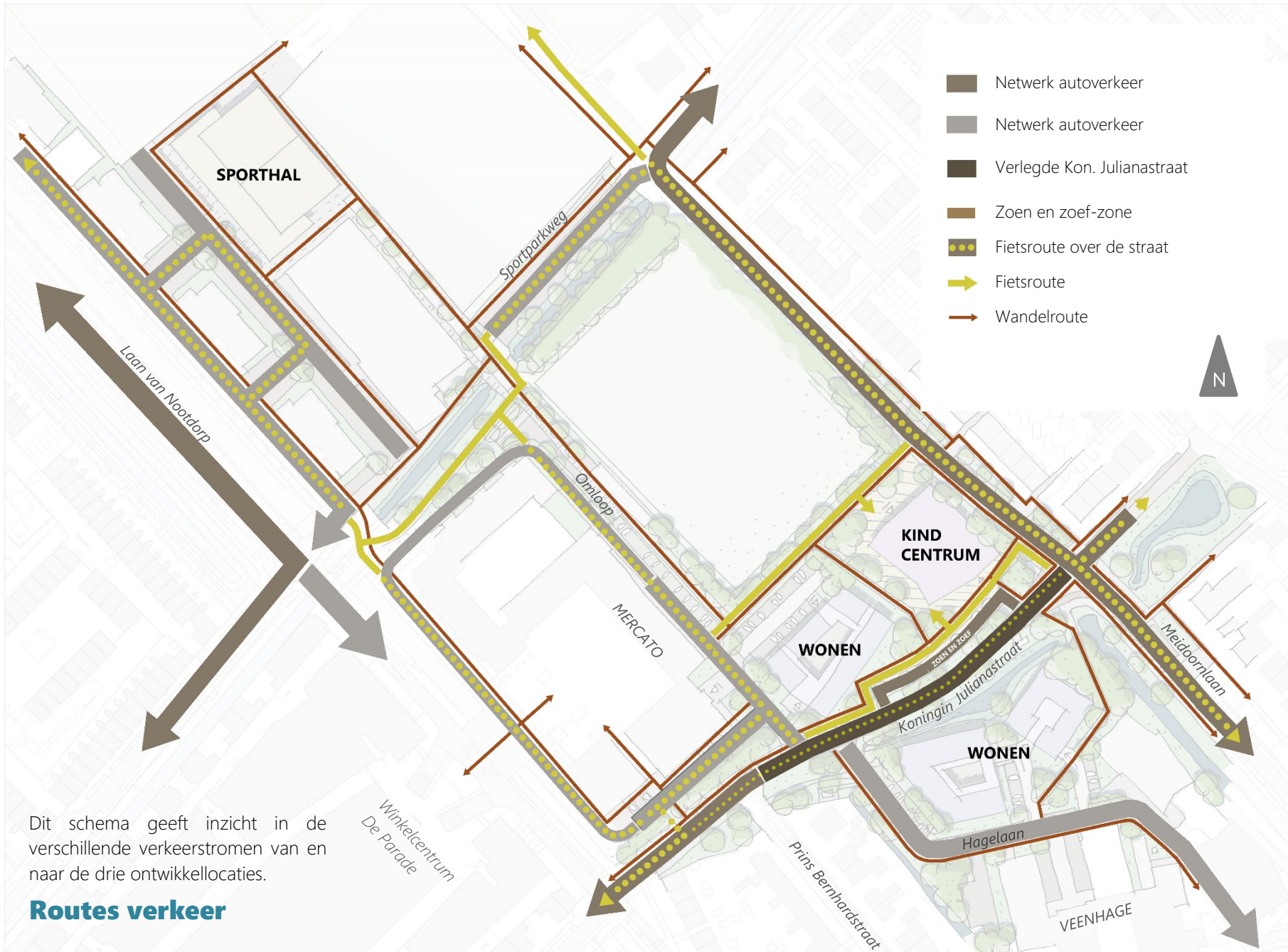


Zicht vanaf Mercato op locatie A richting appartementen Laan van Nootdorp



Zicht vanaf sportveld op locatie A richting appartementen Laan van Nootdorp

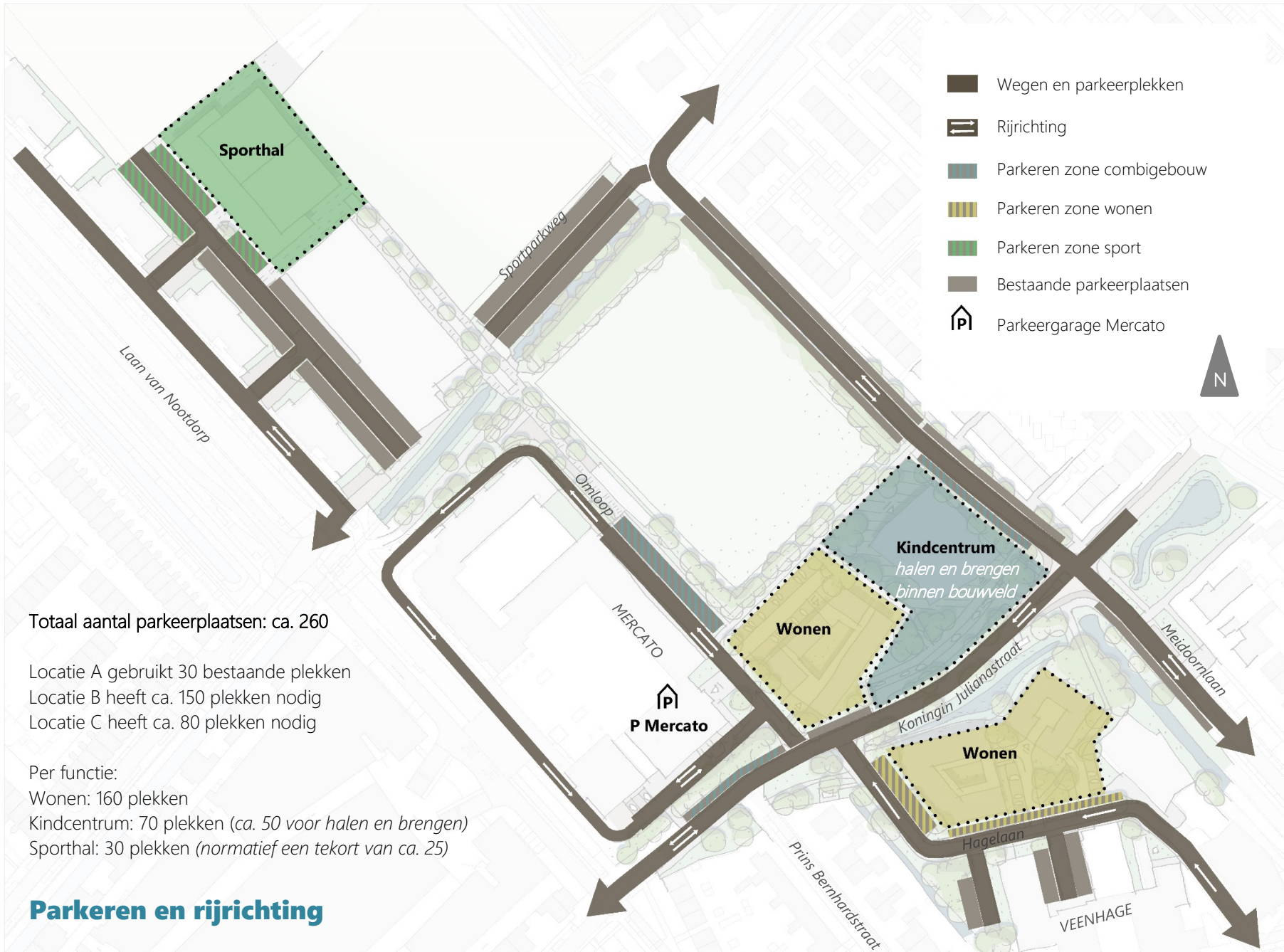


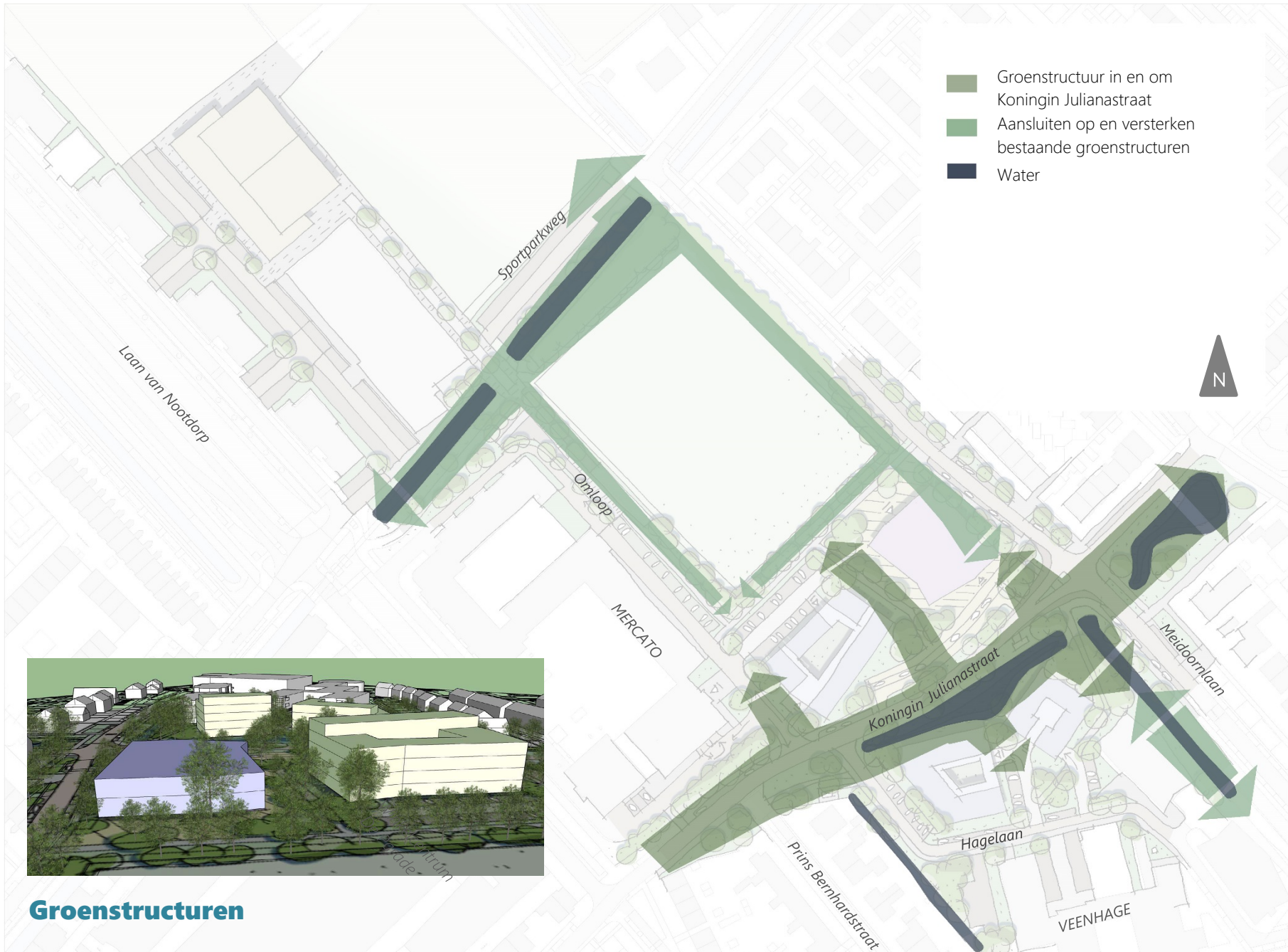


Dit schema geeft inzicht in de verschillende verkeersstromen van en naar de drie ontwikkellocaties.

**Routes verkeer**







**Groenstructuren**

## Verkeer en parkeren

### *Verkeersafwikkeling*

Bij locatie A is op dit moment al veel verkeersafwikkeling op de zaterdagen. De Jan Janssenhal heeft hierop beperkte invloed ten opzichte van de activiteiten van RKDEO. Ook zonder realisatie van een nieuwe Jan Janssenhal is het druk. Met het bouwen van een nieuwe grotere sporthal op deze locatie blijft de invloed op de verkeerstoename beperkt. De nieuwe ontwikkelingen zorgen totaal voor een verkeerstoename van ongeveer 25%.

### *Parkeren*

Het parkeren vormt een belangrijke begrenzing in de kwaliteit en omvang van de ontwikkeling van Hart van Nootdorp. Voor dit scenario zijn totaal ongeveer 260 parkeerplaatsen nodig.

Op locatie A moeten met de nieuwbouw van een grotere sporthal normatief nog ongeveer 25 extra parkeerplaatsen worden gerealiseerd. Die toename kan in de directe omgeving van sporthal alleen gerealiseerd worden ten koste van andere ruimtelijke kwaliteiten. Mogelijkheden zoals dubbelgebruik parkeren op grotere afstand kunnen in visiefase ook nader bekeken worden.

### Parkeerverdeling per functie:

#### Kindcentrum:

- Gebruikers in parkeergarage Mercato
- Zoen & zoef en overig binnen bouwveld
- Uitbreiding bij Omloop tussen Mercato en sportveld

#### Sport:

- Huidige situatie gehandhaafd (met een tekort van circa 25)

#### Wonen:

- Locatie B: parkeergarage Mercato en binnen bouwveld
- Locatie C deels in parkeergarage Mercato en binnen bouwveld
- Aantal bestaande plekken langs straat (nu al normatief toebedeeld aan de huidige functies locatie B en C)

## Milieu

### *Woningen locatie B*

De geluidsbelasting van deze woningen komt vanaf de sportvelden en vanaf het schoolplein. Bij het gebouw is het mogelijk geluidsluwe buitenruimtes te maken wat gunstig is voor geluid. In de verdere uitwerking van het ontwerp moet aandacht besteed worden aan de gevels die grenzen aan de sportvelden en de schoolpleinen. In de visiefase vraagt dit punt om nader onderzoek.

### *Kindcentrum locatie B*

Het speelplein oriënteert meer richting de sportvelden. Er is een goede afstand tot de bestaande woningen aan de Meidoornlaan mogelijk. Er moet rekening gehouden worden met voldoende afstand en/of geluidwering ten opzichte van de nieuwe woningen aan de zuidzijde van locatie B. De ligging van de schoolpleinen heeft consequenties voor de vormgeving van het woongebouw bij locatie B.

### *Sporthal locatie A*

Het akoestisch onderzoek wijst uit dat de geluidsbelasting voor de bestaande appartementen aan de Laan van Nootdorp met name wordt veroorzaakt door het parkeren met dichtslaande deuren. Een nieuwe grotere hal is hier inpasbaar. Daarnaast is het van belang de entree van het gebouw zo te positioneren dat geluid van bezoekers zo min mogelijk van invloed is op de gevels en buitenruimten van de bestaande woningen. Een entree aan de zijkant is dan wenselijk, maar ruimtelijk zeer lastig met de beperkte ruimte rondom het gebouw.

### *Woningen locatie C*

De woningen op locatie C zijn akoestisch gezien goed inpasbaar naast Veenhage en er is voldoende afstand mogelijk van het speelplein bij het kindcentrum. Bij het ontwerp en indeling van de woningen kan nog rekening gehouden worden met geluid.



## Proces en planning

De nieuwe sporthal komt in dit scenario terug op de plek van de huidige Jan Janssenhal. Een tijdelijke voorziening is dan nodig om de continuïteit van de sport te waarborgen.

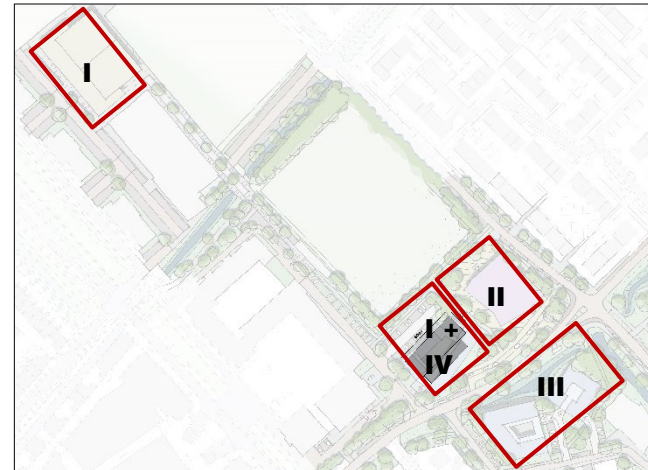
### *Onderzoek tijdelijke voorziening*

Verschillende mogelijkheden zijn onderzocht. Een tijdelijke hal plaatsen is mogelijk. Er is ook gekeken naar andere oplossingen voor sporters, zoals het tijdelijk onderbrengen van de gebruikers in bestaande voorzieningen. Het onderzoek naar de tijdelijke oplossing voor de gebruikers van de sporthal is samengevat in een notitie welke terug te vinden is in bijlage III.

Het plaatsen van een tijdelijke hal op een gedeelte van locatie B blijkt de beste oplossing te zijn. Dit heeft consequenties in de fasering.

### *Fasering in bouw*

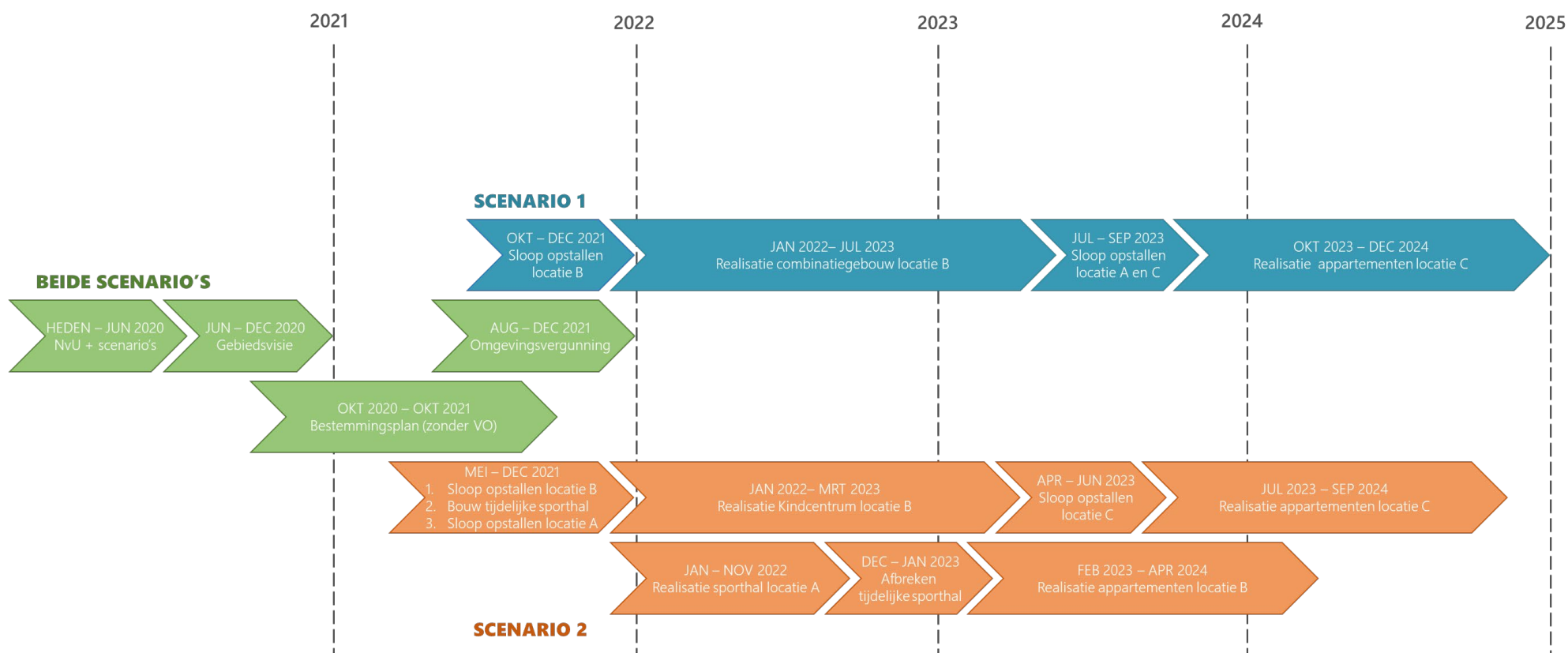
- I. Sloop huidige bebouwing en plaatsing tijdelijk sporthal op locatie B
- II. Realisatie sporthal op locatie A en gelijktijdig realisatie kindcentrum op deel locatie B
- III. Vervolgens sloop school en realisatie woningen op locatie C
- IV. Realisatie woongebouw locatie B kan gelijktijdig met realisatie C



*Volgorde realisatie Scenario 2*

## B.5 Planning op hoofdlijnen

Onderstaand schema laat globaal de stappen richting realisatie zien. Het groene deel is het proces tot start realisatie. Voor de realisatiefase zijn de beide scenario's ten opzichte van elkaar weergegeven.



## Deel C

### Afwegingskader

In het afwegingskader zijn voor de thema's ruimtelijke kwaliteit, programma, verkeer, milieu en proces & planning per scenario verschillende afwegingen over de (on)mogelijkheden en voor- en nadelen beknopt weergegeven.



## C.1 Afwegingskader

	<b>Scenario 1 combigebouw functies</b> <i>Kindcentrum + Sporthal + Wonen op locatie B</i>	<b>Scenario 2 separate functies</b> Sporthal op locatie A en Kindcentrum + Wonen op locatie B
Ruimtelijke kwaliteit	Ruimte en openheid op locatie A.	Sporthallen zijn geconcentreerd in een cluster op locatie A.
	Op locatie A mogelijkheid tot toevoegen groenvoorziening als waarde voor buurt.	Sporthal en entree tot de locatie liggen meer achteraf aan parkeerterrein (locatie A).
	Op locatie B komen belangrijke voorzieningen samen op een centrale prominente locatie die van meerdere zijden bereikbaar is.	Weinig ruimte rondom de sporthal op locatie A voor een aantrekkelijke buitenruimte.
	De buitenruimte op locatie B kan door de verschillende doelgroepen gebruikt worden (sport en kindcentrum).	Meer ruimte rondom wonen en kindcentrum op locatie B voor inpassing groen.
	Minder openheid op locatie B vanwege groot gebouw.	Meer inpassingsruimte op locatie B voor het maken van een aantrekkelijke en veilige buitenruimte voor voetgangers en fietsers.
Programma	Circa 85 woningen (waarvan 30% sociaal)	Circa 110 woningen (waarvan 30% sociaal)
	Meervoudig en efficiënt ruimtegebruik is mogelijk door multifunctioneel gebouw op locatie B.	Door terugbouwen grotere sporthal op locatie B moet voetbalkooi verdwijnen.
	In het centrumgebied laat je locatie A nu onbenut voor bebouwing.	De verschillende functies worden los van elkaar gerealiseerd.
Verkeer	Door dubbelgebruik parkeren kindcentrum en sporthal, omdat het gebruik van de voorzieningen niet tegelijkertijd plaatsvindt, zijn minder parkeerplaatsen nodig.	Grotere sporthal op locatie A zorgt voor meer parkeerbehoefte (tijdens piekbelasting). Het vinden van een oplossing in de directe omgeving vormt een uitdaging.
	Minder parkeerplaatsen op locatie B (door dubbelgebruik), ontmoedigt autoverkeer en nodigt uit meer te fietsen of lopend te komen	Duidelijke scheiding bewoners parkeren en parkeren kindcentrum rondom locatie B.
Milieu	Op locatie B minder ruimte voor aanpassingen in het ontwerp, om te komen tot een akoestisch acceptabele situatie.	Meer ruimte op locatie B om aanpassingen door te voeren in de situering van woningen en het kindcentrum voor een akoestisch acceptabele situatie
Proces en planning	Ontwerpen en realiseren van combinatiegebouw voor locatie B is complexer.	Bij entree sporthal kan veel geluid door bezoekers ontstaan dat invloed heeft op de woningen. Locatie A heeft weinig mogelijkheden voor ingang aan zijkant.
	Eerste woningen worden bijna een jaar eerder opgeleverd (locatie B).	Tijdelijke hal realiseren op locatie B, gedurende de sloop en nieuwbouw Jan Janssenhal op locatie A.
		Sporthal wordt aanzienlijk eerder opgeleverd, kindcentrum ook eerder.
		De procedure bestemmingsplan omvat een groter plangebied (ook locatie A).

<i>Legenda</i>	VOORDEEL	NEUTRAAL	NADEEL
----------------	----------	----------	--------

## Bijlagen

- I. Samenvatting Verkeersonderzoek
- II. Bevindingen Akoestisch onderzoek
- III. Notitie tijdelijke voorzieningen



# Bijlage I

## OPLEGNOTITIE VERKEERSONDERZOEK EN -TELLINGEN

t.b.v. scenariostudie Hart Van Nootdorp - gemeente Pijnacker-Nootdorp

### 1. Verkeersonderzoek

Verkeersbureau SOAB heeft in februari 2020 verschillende verkeersaspecten in beeld gebracht, zoals de verkeers- en parkeerdruk, de rijroutes en knelpunten in het plangebied.

#### 1.1. Parkeerdrukonderzoek

Het parkeerdrukonderzoek is uitgevoerd door op verschillende momenten in de omgeving geparkeerde auto's en fietsen te tellen.

##### *Uitkomsten autoparkeren*

Rond locatie Huidige Jan Janssenhal: Rond de sporthal en voetbalvereniging is op dinsdag, woensdag en zaterdag geteld. Op zaterdag is het aanmerkelijk drukker dan op doordeweekse avonden. Op het drukste moment op zaterdag staan er 107 auto's meer in het plangebied dan op het drukste moment op doordeweekse avonden.

Op het drukste moment gedurende een avondtraining zijn er nog voldoende vrije parkeerplaatsen direct rond de sportverenigingen. Tijdens het drukste uur op zaterdag zijn er nog maar enkele parkeerplaatsen beschikbaar in de directe omgeving. De drukte rondom de sporthal en voetbalvereniging zorgt voor overloop van parkerende auto's naar de Meidoornlaan.

Gezien de activiteiten rond de voetbalvelden en sporthal op dat moment is aan te nemen dat RKDEO het overgrote deel van de parkeerdruk veroorzaakt.

Rond Koningin Julianastraat: Rondom de Koningin Julianastraat is de telling in een ochtendspits uitgevoerd. Daarnaast is tegelijk geschouwd hoe de verkeerssituatie rond de school is tijdens een schoolspitsmoment. Momenteel is enkel de bovenbouw aan de Koningin Julianastraat gevestigd. Uit de schouw en uit de tellingen kwam naar voren dat er alleen op de Koningin Julianastraat voor de ingang van de school meer autodruk was gedurende de schoolspits. In de omgeving is geen extra parkeerdruk gemeten.

Aan alle kinderen van Kindcentrum Regenboog (bovenbouw en onderbouw) is gevraagd hoe zij naar school komen. Het merendeel van de kinderen komt met de fiets naar school (60%). Slechts 17% komt met de auto. Bij slecht weer stijgt het autoaandeel tot 46%.

##### *Uitkomsten fietsparkeren*

##### Rond locatie Huidige Jan Janssenhal:

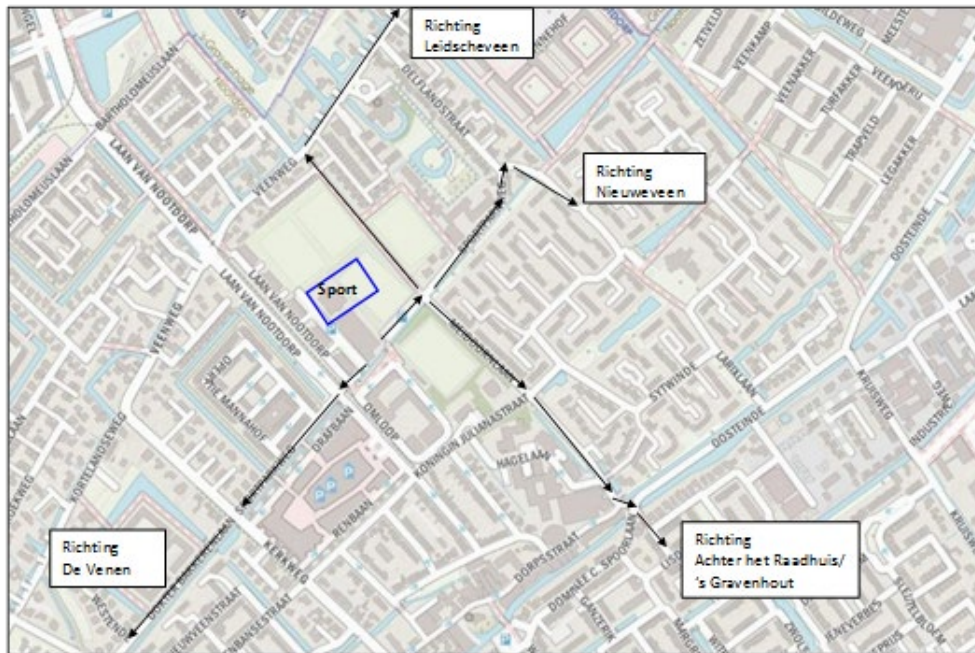
Het aantal fietsen op de drie fietsstallingslocaties rondom sporthal en voetbalvereniging zijn geteld. De parkeerdruk ligt hierbij het hoogst op de zaterdagmiddag als meer middelbare scholieren en enkele seniorenteams spelen bij RKDEO. De capaciteit is in de huidige situatie ruim voldoende, voor zowel de velden als de sporthal.

Rond Koningin Julianastraat: Het onderzoek toont aan dat bij mooi weer 123 kinderfietsen bij school zijn. Bij slecht weer is dit 92. De vraag naar fietsparkeermogelijkheden is hoog.

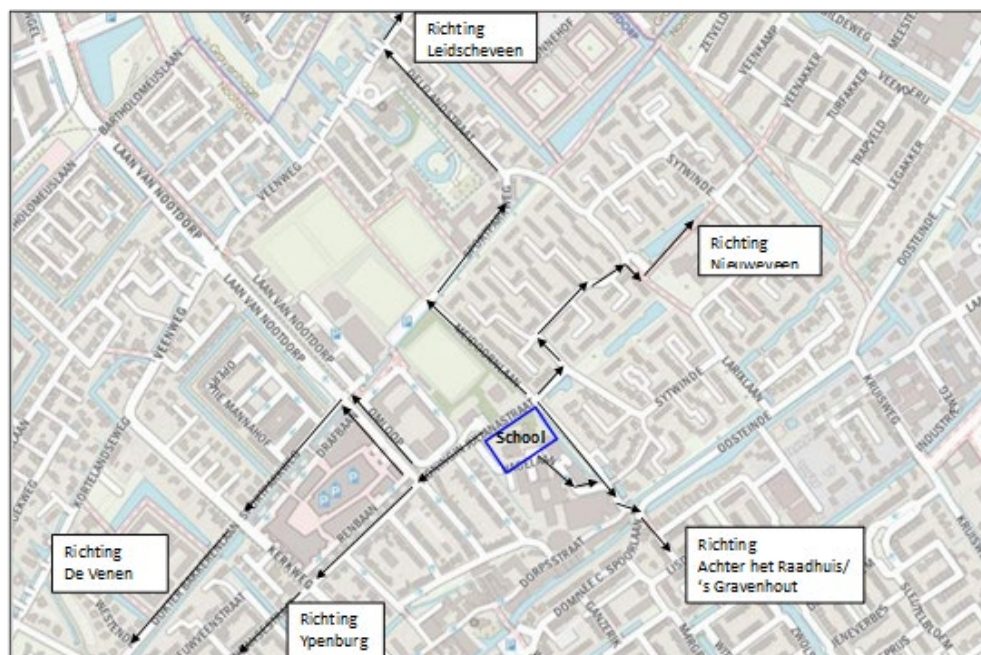
## 1.2. Onderzoek vervoerswijzen- en rijroutes

### Rijroutes

Er is in de bovenbouw van kindcentrum De Regenboog en bij drie sportteams in dezelfde leeftijd gevraagd hoe zij doorgaans naar school of sport gaan. Daarbij is met draadjes op een kaart van Nootdorp aangegeven welke route zij gebruikelijk nemen. Op onderstaande afbeeldingen zijn de meest genomen routes zichtbaar.



Figuur 1 Rijroutes



Figuur 2 Rijroutes

## Knelpunten

Ook is aan de kinderen in de bovenbouw en van de sportteams gevraagd welke punten zij in hun route moeilijk of gevaarlijk vinden. Er is geen verkeerskundige toets gedaan op deze locaties. De uitvraag heeft geleid tot een top 10 knelpunten. Zie onderstaande afbeelding voor de aanduiding van deze plekken.



*Figuur 3 Aanduiding locaties knelpunten*

De top 3 is als volgt:

1. Kruispunt Sportparkweg/ Laan van Nootdorp/trambaan
2. Kruispunt Dominee C. Spoorlaan/Oosteinde/Meidoornlaan/fietspad naar Fonteinkruid
3. Kruispunt Meidoornlaan/Koningin Julianastraat



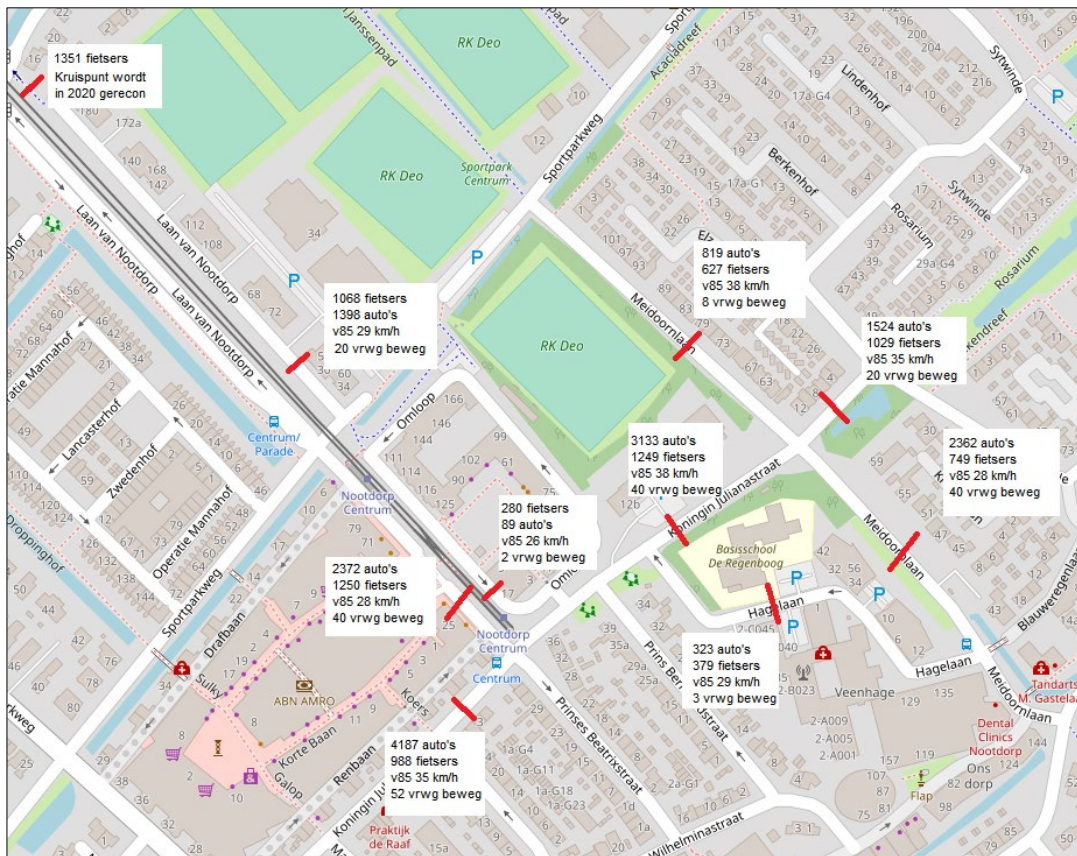
## 2. Verkeerstellingen

Van maandag 8 tot en met vrijdag 21 februari 2020 heeft Telwerk B.V. verkeerstellingen gehouden op tien punten rondom de ontwikkellocatie Hart van Nootdorp. In onderstaand overzicht zijn de uitkomsten zichtbaar.

Per meetpunt staan de volgende gegevens in de afbeelding:

- Het aantal autobewegingen op het punt (gemiddeld per werkdag)
- Het aantal fietsbewegingen op het punt (gemiddeld per werkdag)
- De gemiddelde V85 per werkdag. De 'V85' is een verkeerskundige maat bij snelheidsmetingen en wil zeggen dat 85% van de bestuurders langzamer rijdt dan een bepaalde snelheid. De V85 geeft een goed beeld van de snelheid van de meerderheid van de verkeersdeelnemer.
- De vrachtwagenbewegingen (zwaar verkeer) (gemiddeld per werkdag)

Ter vergelijking; de Laan van Nootdorp heeft ongeveer 10.000 motorvoertuigen per dag.



Figuur 4 Verkeerstellingen huidige situatie

Constateringen naar aanleiding van tellingen:

- Kruispunt Koningin Julianastraat – Meidoornlaan is een druk kruispunt met veel afslande bewegingen
- De gereden snelheid van het autoverkeer op de Koningin Julianastraat is met een V85 van 38 km/h te hoog

## Bijlage II

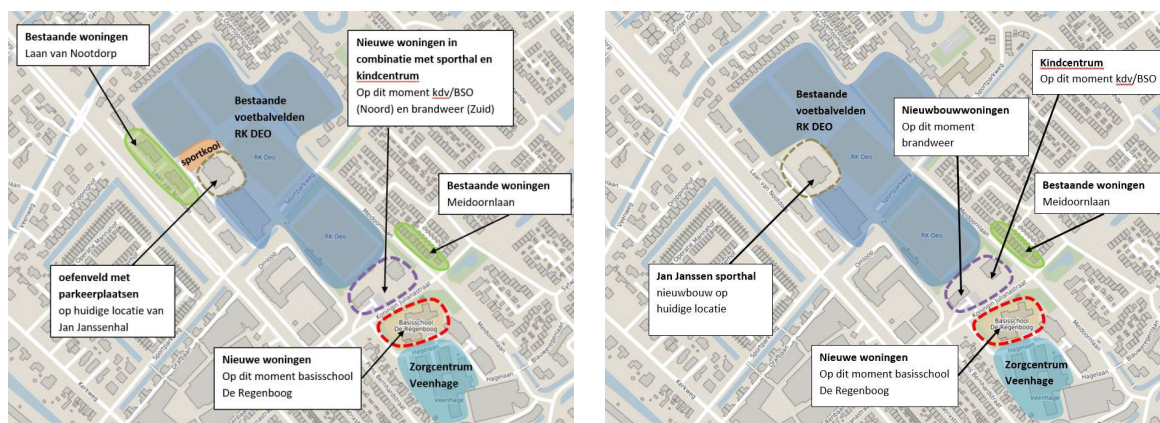
### BEVINDINGEN AKOESTISCH ONDERZOEK EN GEPRESENTEERDE 2 SCENARIO'S

t.b.v. scenariostudie Hart Van Nootdorp

#### 1. Inleiding

Het plan Hart van Nootdorp voorziet in een aantal milieugevoelige functies (kindcentrum en woningen) en milieubelastende functies (sporthal, kindcentrum, optioneel oefenveld). Daarnaast bevinden zich in de omgeving ook een aantal milieugevoelige functies die invloed kunnen hebben op de nieuwe milieugevoelige functies (verzorgingshuis, sportvelden). Om te bekijken of de functies inpasbaar zijn is in eerste instantie een analyse Bedrijven en milieuzonering uitgevoerd. Er is toen geconcludeerd dat nader akoestisch onderzoek nodig is. Dit onderzoek is uitgevoerd door M+P (rapportage M+P.GPIJN.20.01.1 d.d. 31 maart 2020). In deze notitie staan de bevindingen van dit aanvullend onderzoek beschreven.

Gelijktijdig met het uitvoeren van het akoestisch onderzoek is een tweetal scenario's verder uitgewerkt. De aandachtspunten volgend uit dit onderzoek zijn ook meegenomen in de scenariostudie.



Overzicht gebied met bestaande relevante locaties gemarkeerd en nieuwe locaties (variant 1+2) aangegeven met stippellijn

#### 2. Toetsingskader

Voor het plan Hart van Nootdorp is geluid een maatgevend aspect dat bepaald of een functie inpasbaar is. Voor de nieuwe milieubelastende functies is onderzocht wat de geluidsbelasting is op milieugevoelige functies (zoals woningen en school) in de omgeving. Daarnaast is ook onderzocht of de nieuwe milieugevoelige functies in het plan inpasbaar zijn en onder welke voorwaarden de functies toegestaan zijn. Het toetsingskader dat gebruikt wordt om aan te tonen of functies inpasbaar zijn, is de VNG-publicatie Bedrijven en milieuzonering.

Met de gebruikers van de Jan Janssen sporthal, de voetbalvereniging SV RKDEO, de directie van Kindcentrum Regenboog en de bedrijfsleiding van verzorgingstehuis Veenhage zijn gesprekken gevoerd over de activiteiten die (gaan) plaatsvinden.

Met akoestisch onderzoek wordt aangetoond of aan de geluidsbelasting kan worden voldaan. De richtwaarden voor de geluidsbelasting zijn ontleend aan de publicatie Bedrijven en milieuzonering. Hierbij is ervan uitgegaan dat bij de bestaande woningen en de nieuwe woningen aan de Koningin Julianastraat sprake is van een rustige woonwijk en bij de overige nieuwe functies sprake is van een gemengd gebied dan wel een gebied met functiemenging.

### 3. Bevindingen

Voor de uitwerking van de gebiedsvisie lijken de volgende functies inpasbaar met een goed akoestisch woon- en leefklimaat voor bestaande en beoogde functies:

- Woonfuncties naast verzorgingstehuis Veenhage aan de Koningin Julianastraat;
- Jan Janssenhal op de locatie van voormalig brandweerkazerne;
- Herbouw van een nieuwe, grotere sporthal op dezelfde locatie;
- Een eventueel speelveld ter plaatse van de huidige Jan Janssenhal.

In het verdere ontwerp dient wel rekening gehouden te worden met de indeling van de gebouwen, geluidsluwe buitenruimten en goede geluidsisolatie van de scheidingsconstructies.

Bij het kindcentrum is met name de situering van plein en het bijbehorende parkeren van belang. Met maatregelen voor geluid is het in beide scenario's mogelijk om een acceptabel akoestisch woon- en leefklimaat te realiseren op en rondom de locatie van de voormalige brandweerkazerne en Klauterbeer. Er zijn daarbij wel belangrijke aandachtspunten die in de vervolgitwerking verder moeten worden uitgewerkt.

#### *Aandachtspunten:*

##### *Kindcentrum*

Bij beide scenario's zorgt het kindcentrum voor een hoge geluidsbelasting naar de omgeving toe met name vanwege het geluid van kinderen die buiten spelen en de auto's die parkeren. Dit geldt niet alleen voor de bestaande omgeving maar ook voor de nieuwe woningen. Er moeten maatregelen genomen worden om de geluidsbelasting te beperken zodat het kindcentrum inpasbaar is in het gebied.

##### *Voetbalvereniging*

Naast het kindcentrum zorgt ook de voetbalvereniging voor een hoge geluidsbelasting. Dit is met name het geval als er wedstrijden worden gespeeld van het eerste team met geluid van o.a. muziek en publiek. In de avondperiode bij trainingen kan er ook overlast ontstaan bij de nieuwe woningen. Ook hier moeten maatregelen genomen worden om een akoestisch acceptabel niveau te bereiken.

##### *Maatregelen*

Bij de verdere uitwerking van de plannen is het nodig rekening te houden met de oriëntatie en indeling van de bebouwing. Daarbij kan worden gedacht aan

- situering van het kindcentrum met de speelplein(en) en het parkeren om de geluidsbelasting hiervan richting de bestaande en beoogde woningen zoveel mogelijk te reduceren.
- Het gebouw van de Sporthal (in scenario 1) en het kindcentrum (beide varianten) kan gebruikt worden om het geluid afkomstig van de schoolpleinen af te schermen.
- Het gebouw kan ook gebruikt worden om het geluid van de voetbalvelden af te schermen

Dit vraagt om nadere uitwerking bij de gebiedsvisie en bestemmingsplan. Voor de uiteindelijke gekozen richting zal dan ook aanvullend onderzoek moeten plaatsvinden.



## Bijlage III

### NOTITIE CONTINUÏTEIT SPORTVOORZIENING HART VAN NOOTDORP

maart 2020

#### Inleiding

Naar aanleiding van de aangeboden Nota van Uitgangspunten Hart van Nootdorp heeft de raad in november 2019 een motie aangenomen. Hierin is verzocht om een nadere afweging over de locatiekeuze van de nieuwe sporthal Jan Janssenhal. Via de informatienota (1024483) is de raad geïnformeerd over het vervolgproces en hoe opvolging gegeven wordt aan de motie. De twee scenario's – Jan Janssenhal op de huidige locatie en Jan Janssenhal op locatie brandweerkazerne – worden verder uitgewerkt. Als de Jan Janssenhal op dezelfde locatie terugkomt, moet voor de gebruikers van de Jan Janssenhal gedurende de sloop van de huidige hal en nieuwbouw van de nieuwe hal een tijdelijke oplossing geregeld worden. In deze notitie wordt ingegaan op de twee mogelijkheden die onderzocht zijn, namelijk het onderbrengen van de gebruikers in bestaande voorzieningen en het plaatsen van een tijdelijke hal.

#### Uitgangspunten onderzoek

De Jan Janssenhal wordt gebruikt door het bewegingsonderwijs (de Jozefschool en de Regenboog) en door sportverenigingen (m.n. de badmintonvereniging, volleybalvereniging en turnvereniging). Dit zijn de gebruikers waar tijdelijk onderdak voor geregeld moet worden. De verwachting is dat de tijdelijke oplossing nodig is voor ongeveer 2 jaar. Het bewegingsonderwijs vindt doordeweeks overdag plaats en de verenigingen sporten doordeweeks in de avond en op zaterdag. Het bezettingsschema van de Jan Janssenhal in week 3 van 2020 is toegevoegd in bijlage A.

#### Bestaande locaties:

Het uitgangspunt voor het onderbrengen op bestaande locaties is dat de sporthallen op fietsafstand van de Jan Janssenhal liggen. Er is gekeken naar de volgende sporthallen:

- SV RKDEO (privaat eigendom)
- 's Gravenhout (gemeente)
- Montaigne Lyceum (schoolbestuur)



#### Tijdelijke hal:

Een uitgangspunt voor de tijdelijke hal is dat het nagenoeg dezelfde functionaliteiten heeft als de huidige Jan Janssenhal. De oppervlakte van de sportvloer en de aanwezige voorzieningen zoals kleedkamers, douches en bergingen moeten gelijk zijn. Daarnaast moeten voorzieningen aan de muur en aan het plafond mogelijk zijn.

Ook voor de tijdelijke hal is het uitgangspunt dat deze op fietsafstand van de huidige Jan Janssenhal wordt geplaatst.

#### Uitkomsten onderzoek

##### Bestaande locaties

SV RKDEO staat positief tegenover het tijdelijk gebruik van de sporthal door gebruikers van de Jan Janssenhal. Ook sporthal 's Gravenhout is beschikbaar voor het tijdelijk gebruik. Het Montaigne Lyceum heeft aangegeven geen ruimte te hebben voor de gebruikers van de Jan Janssenhal. Zie bijlage B en C voor de bezetting van SV RKDEO en 's Gravenhout.

### *Bewegingsonderwijs*

De uren van de Jozefschool en de Regenboog kunnen in theorie ondergebracht worden in de sporthal van SV RKDEO en de sporthal 's Gravenhout. In bijlage D is zichtbaar dat de capaciteit van de sporthallen net voldoende is voor het onderbrengen van het bewegingsonderwijs van de Jan Janssenhal. Er is gerekend met het aantal uren waar de scholen uit Nootdorp volgens de verordening recht op hebben. In de praktijk kan dit hoger uitvallen in verband met de afronding van halve groepen naar hele groepen. Bij de herschikking moet rekening gehouden worden met de beschikbaarheid van vakleerkrachten.

### *Sportverenigingen*

Uit het bezettingsschema van de Jan Janssenhal blijkt dat de hal, met name op doordeweekse avonden, goed gebruikt wordt door de sportverenigingen. Het is niet mogelijk alle uren onder te brengen in de sporthal van SV RKDEO en de sporthal 's Gravenhout. Bij SV RKDEO is vrijwel geen ruimte doordeweeks en ook in 's Gravenhout is onvoldoende ruimte om de uren op te vangen.

### Tijdelijke hal

Het plaatsen van een tijdelijke hal, met inachtneming van de eerder beschreven uitgangspunten, kost voor een periode van 2 jaar circa €450.000 excl. BTW (3 jaar: €550.000 excl. BTW).

De enige geschikte locatie voor de tijdelijke hal in de buurt van de Jan Janssenhal is de locatie van de voormalige brandweerkazerne. Een sporthal past hier niet binnen het huidige bestemmingsplan. Door het aanvragen van een omgevingsvergunning is het mogelijk tijdelijk van het bestemmingsplan af te wijken.

De tijdelijke hal beslaat de helft van de locatie waardoor de realisatie op het andere deel van gebied wel mogelijk is. Zo kan de bouw van het kindcentrum starten en worden de gevolgen voor planning en fasering beperkt. Het programma wonen op deze locatie kan pas gerealiseerd worden nadat de Jan Janssenhal is gebouwd.

### **Conclusies**

1. In theorie is het mogelijk om de uren bewegingsonderwijs tijdelijk onder te brengen in de sporthal van SV RKDEO en sporthal 's Gravenhout. In de praktijk leidt dit tot belemmeringen.
2. Het is niet mogelijk om de sportverenigingen op een acceptabele manier in andere sportvoorzieningen in de buurt onder te brengen.

### **Advies**

Voor continuïteit van de sport is het advies om een tijdelijke hal te plaatsen mocht de Jan Janssenhal op dezelfde locatie teruggebouwd worden. Het is dan praktisch om in de tijdelijke hal ook het bewegingsonderwijs aan te bieden.

UUR	MAANDAG 13-01	DINSDAG 14-01	WOENSDAG 15-01	DONDERDAG 16-01	VRIJDAG 17-01	ZATERDAG 18-01	ZONDAG 19-01
7							
8	08:00-15:30 HAL LINKS <b>Kindcentrum Regenboog</b> <i>Schoolgymnastiek</i>  08:00-15:15 HAL RECHTS <b>Sint Jozef basisschool</b> <i>Schoolgymnastiek</i>	08:00-15:30 HAL LINKS <b>Kindcentrum Regenboog</b> <i>Schoolgymnastiek</i>  08:00-15:15 HAL RECHTS <b>Sint Jozef basisschool</b> <i>Schoolgymnastiek</i>	08:00-12:30 GEHEEL <b>Sint Jozef basisschool</b> <i>Schoolgymnastiek</i>	08:00-15:30 HAL LINKS <b>Kindcentrum Regenboog</b> <i>Schoolgymnastiek</i>	08:00-15:15 GEHEEL <b>Sint Jozef basisschool</b> <i>Schoolgymnastiek</i>		
9	<i>vervolg Kindcentrum Regenboog</i>  <i>vervolg Sint Jozef basisschool</i>	<i>vervolg Kindcentrum Regenboog</i>  <i>vervolg Sint Jozef basisschool</i>	<i>vervolg Sint Jozef basisschool</i>	<i>vervolg Kindcentrum Regenboog</i>	<i>vervolg Sint Jozef basisschool</i>	09:30-17:00 GEHEEL <b>Badmintonvereniging DEO</b> <i>Badminton</i>	
10	<i>vervolg Kindcentrum Regenboog</i>  <i>vervolg Sint Jozef basisschool</i>	<i>vervolg Kindcentrum Regenboog</i>  <i>vervolg Sint Jozef basisschool</i>	<i>vervolg Sint Jozef basisschool</i>	<i>vervolg Kindcentrum Regenboog</i>	<i>vervolg Sint Jozef basisschool</i>	<i>vervolg Badmintonvereniging DEO</i>	
11	<i>vervolg Kindcentrum Regenboog</i>  <i>vervolg Sint Jozef basisschool</i>	<i>vervolg Kindcentrum Regenboog</i>  <i>vervolg Sint Jozef basisschool</i>	<i>vervolg Sint Jozef basisschool</i>	<i>vervolg Kindcentrum Regenboog</i>	<i>vervolg Sint Jozef basisschool</i>	<i>vervolg Badmintonvereniging DEO</i>	
12	<i>vervolg Kindcentrum Regenboog</i>  <i>vervolg Sint Jozef basisschool</i>	<i>vervolg Kindcentrum Regenboog</i>  <i>vervolg Sint Jozef basisschool</i>	<i>vervolg Sint Jozef basisschool</i>	<i>vervolg Kindcentrum Regenboog</i>	<i>vervolg Sint Jozef basisschool</i>	<i>vervolg Badmintonvereniging DEO</i>	
13	<i>vervolg Kindcentrum Regenboog</i>  <i>vervolg Sint Jozef basisschool</i>	<i>vervolg Kindcentrum Regenboog</i>  <i>vervolg Sint Jozef basisschool</i>		<i>vervolg Kindcentrum Regenboog</i>  13:00-15:15 HAL RECHTS <b>Sint Jozef basisschool</b> <i>Schoolgymnastiek</i>	<i>vervolg Sint Jozef basisschool</i>	<i>vervolg Badmintonvereniging DEO</i>	
14	<i>vervolg Kindcentrum Regenboog</i>  <i>vervolg Sint Jozef</i>	<i>vervolg Kindcentrum Regenboog</i>  <i>vervolg Sint Jozef</i>	14:45-15:30 HAL RECHTS <b>Deo Gymnastiek</b> <i>Gymnastiek</i>	<i>vervolg Kindcentrum Regenboog</i>  <i>vervolg Sint Jozef</i>	<i>vervolg Sint Jozef basisschool</i>	<i>vervolg Badmintonvereniging DEO</i>	



	<i>basisschool</i>	<i>basisschool</i>		<i>basisschool</i>			
15	<i>vervolg Kindcentrum Regenboog</i> <i>vervolg Sint Jozef basisschool</i>	<i>vervolg Kindcentrum Regenboog</i> <i>vervolg Sint Jozef basisschool</i>	<i>vervolg Deo Gymnastiek</i> 15:30-16:30 HAL RECHTS <b>Deo Gymnastiek</b> <i>Gymnastiek</i>	<i>vervolg Kindcentrum Regenboog</i> <i>vervolg Sint Jozef basisschool</i>	<i>vervolg Sint Jozef basisschool</i>	<i>vervolg Badmintonvereniging DEO</i>	
16	16:00-17:00 GEHEEL <b>Deo Gymnastiek</b> <i>Gymnastiek</i>		<i>vervolg Deo Gymnastiek</i> 16:30-18:30 HAL RECHTS <b>Deo Gymnastiek</b> <i>Gymnastiek</i>	16:00-16:30 HAL LINKS <b>Deo Gymnastiek</b> <i>Gymnastiek</i> 16:30-18:30 GEHEEL <b>Deo Gymnastiek</b> <i>Gymnastiek</i>		<i>vervolg Badmintonvereniging DEO</i>	
17	17:00-18:30 HAL RECHTS <i>Deo Gymnastiek</i> <i>Gymnastiek</i>	17:00-22:30 GEHEEL <b>DEO Volleybal</b> - <i>Volleybal </i>	<i>vervolg Deo Gymnastiek</i>	<i>vervolg Deo Gymnastiek</i>			
18	<i>vervolg Deo Gymnastiek</i> 18:30-19:30 HAL LINKS <b>Old Stars Nootdorp</b> - <i>Zaalvoetbal</i>	<i>vervolg DEO Volleybal</i>	<i>vervolg Deo Gymnastiek</i> 18:30-19:45 GEHEEL <b>Deo Gymnastiek</b> <i>Gymnastiek</i>	<i>vervolg Deo Gymnastiek</i> 18:30-20:30 HAL RECHTS <b>Deo Gymnastiek</b> <i>Gymnastiek</i>		18:00-19:30 GEHEEL <b>DEO Volleybal</b> <i>Volleybal</i>	
19	<i>vervolg Old Stars Nootdorp</i> 19:30-21:00 GEHEEL <b>Nootdorpse Trimvereniging</b> <i>Trimmen</i>	<i>vervolg DEO Volleybal</i>	<i>vervolg Deo Gymnastiek</i>	<i>vervolg Deo Gymnastiek</i>	19:00-23:30 GEHEEL <b>DEO Volleybal</b> <i>Volleybal</i>	<i>vervolg DEO Volleybal</i>	
20	<i>vervolg Nootdorpse Trimvereniging</i>	<i>vervolg DEO Volleybal</i>	20:00-23:00 GEHEEL <b>Badmintonvereniging DEO</b> <i>Badminton</i>	<i>vervolg Deo Gymnastiek</i> 20:30-21:30 HAL RECHTS <b>Lynx Korfbal</b> <i>korfbal</i>	<i>vervolg DEO Volleybal</i>		
21	21:00-23:00 GEHEEL <b>Badmintonvereniging DEO</b> <i>Badminton</i>	<i>vervolg DEO Volleybal</i>	<i>vervolg Badmintonvereniging DEO</i>	<i>vervolg Lynx Korfbal</i>	<i>vervolg DEO Volleybal</i>		
22	<i>vervolg Badmintonvereniging DEO</i>	<i>vervolg DEO Volleybal</i>	<i>vervolg Badmintonvereniging DEO</i>		<i>vervolg DEO Volleybal</i>		
23					<i>vervolg DEO volleybal</i>		

ACCOMMODATIE : S GRAVENHO / GEHELE HAL

PERIODE : 13-01-2020 t/m 19-01-2020

Groen = verhuur in optie

UUR	MAANDAG 13-01	DINSDAG 14-01	WOENSDAG 15-01	DONDERDAG 16-01	VRIJDAG 17-01	ZATERDAG 18-01	ZONDAG 19-01
7							
8	08:15-12:00 GEHELE HAL <b>Basisschool de Waterwilg</b> <i>Schoolgymnastiek</i>	08:00-12:00 HAL B <b>O.B.S. De Winde</b> <i>Schoolgymnastiek</i>  08:15-12:00 HAL A <b>Basisschool de Waterwilg</b> <i>Schoolgymnastiek</i>	08:00-12:00 HAL A <b>O.B.S. De Winde</b> <i>Schoolgymnastiek</i>	08:15-12:00 GEHELE HAL <b>Basisschool de Waterwilg</b> <i>Schoolgymnastiek</i>	08:00-12:00 HAL B <b>O.B.S. De Winde</b> <i>Schoolgymnastiek</i>  08:15-12:00 HAL A <b>Basisschool de Waterwilg</b> <i>Schoolgymnastiek</i>	08:00-12:00 GEHELE HAL <b>SV Nootdorp</b> <i>Zaalvoetbal</i>	
9	<i>vervolg Basisschool de Waterwilg</i>	<i>vervolg O.B.S. De Winde</i>  <i>vervolg Basisschool de Waterwilg</i>	<i>vervolg O.B.S. De Winde</i>	<i>vervolg Basisschool de Waterwilg</i>	<i>vervolg O.B.S. De Winde</i>  <i>vervolg Basisschool de Waterwilg</i>	<i>vervolg SV Nootdorp</i>	
10	<i>vervolg Basisschool de Waterwilg</i>	<i>vervolg O.B.S. De Winde</i>  <i>vervolg Basisschool de Waterwilg</i>	<i>vervolg O.B.S. De Winde</i>	<i>vervolg Basisschool de Waterwilg</i>	<i>vervolg O.B.S. De Winde</i>  <i>vervolg Basisschool de Waterwilg</i>	<i>vervolg SV Nootdorp</i>	
11	<i>vervolg Basisschool de Waterwilg</i>	<i>vervolg O.B.S. De Winde</i>  <i>vervolg Basisschool de Waterwilg</i>	<i>vervolg O.B.S. De Winde</i>	<i>vervolg Basisschool de Waterwilg</i>	<i>vervolg O.B.S. De Winde</i>  <i>vervolg Basisschool de Waterwilg</i>	<i>vervolg SV Nootdorp</i>	
12							
13	13:30-15:30 GEHELE HAL <b>Basisschool de Waterwilg</b> <i>Schoolgymnastiek</i>	13:00-15:00 HAL B <b>O.B.S. De Winde</b> <i>Schoolgymnastiek</i>  13:30-15:30 HAL A <b>Basisschool de Waterwilg</b> <i>Schoolgymnastiek</i>		13:30-15:30 GEHELE HAL <b>Basisschool de Waterwilg</b> <i>Schoolgymnastiek</i>	13:00-15:00 HAL B <b>O.B.S. De Winde</b> <i>Schoolgymnastiek</i>  13:30-15:30 HAL A <b>Basisschool de Waterwilg</b> <i>Schoolgymnastiek</i>		
14	<i>vervolg Basisschool de Waterwilg</i>	<i>vervolg O.B.S. De Winde</i>  <i>vervolg Basisschool de Waterwilg</i>		<i>vervolg Basisschool de Waterwilg</i>	<i>vervolg O.B.S. De Winde</i>  <i>vervolg Basisschool de Waterwilg</i>		
15	<i>vervolg Basisschool de Waterwilg</i>	<i>vervolg Basisschool de Waterwilg</i>	15:00-19:00 GEHELE HAL <b>Hockeyclub Pijnacker</b> <i>Hockey</i>	<i>vervolg Basisschool de Waterwilg</i>	<i>vervolg Basisschool de Waterwilg</i>		

16	16:00-17:00 GEHELE HAL <b>Triodus Kinderopvang</b> <i>Opvang</i>	16:00-17:00 GEHELE HAL Triodus Kinderopvang <i>Opvang</i>	<i>vervolg Hockeyclub</i> <i>Pijnacker</i>	16:00-17:00 GEHELE HAL <b>Triodus Kinderopvang</b> <i>Opvang</i>			
17	17:00-18:00 HAL A <b>Triodus Kinderopvang</b> <i>Opvang</i>	17:00-18:00 HAL A <b>Triodus Kinderopvang</b> <i>Opvang</i>	<i>vervolg Hockeyclub</i> <i>Pijnacker</i>	17:00-18:00 HAL A <b>Triodus Kinderopvang</b> <i>Opvang</i>	17:00-22:00 GEHELE HAL <b>Hockeyclub Pijnacker</b> <i>Hockey</i>		
18	18:00-22:30 HAL B <b>DEO Volleybal</b> <i>Volleybal</i>  18:30-19:30 HAL A <b>St. Welzijn en</b> <b>Ondersteuning</b> <b>Pijnacker-Nootdorp</b> <i>Diversen</i>	18:30-22:00 GEHELE HAL <b>CKV Avanti (t.a.v. de</b> <b>secretaris)</b> <i>Korfbal</i>	<i>vervolg Hockeyclub</i> <i>Pijnacker</i>	18:00-19:00 GEHELE HAL <b>Hockeyclub Pijnacker</b> <i>Hockey</i>	<i>vervolg Hockeyclub</i> <i>Pijnacker</i>		
19	<i>vervolg DEO Volleybal</i>  <i>vervolg St. Welzijn en</i> <i>Ondersteuning</i> <i>Pijnacker-Nootdorp</i>  19:30-21:30 HAL A <b>CKV Avanti (t.a.v. de</b> <b>secretaris)</b> <i>Korfbal</i>	<i>vervolg CKV Avanti (t.a.v.</i> <i>de secretaris)</i>	19:00-20:00 GEHELE HAL <b>CKV Avanti (t.a.v. de</b> <b>secretaris)</b> <i>Korfbal</i>		<i>vervolg Hockeyclub</i> <i>Pijnacker</i>		
20	<i>vervolg DEO Volleybal</i>  <i>vervolg CKV Avanti (t.a.v. de</i> <i>secretaris)</i>	<i>vervolg CKV Avanti (t.a.v.</i> <i>de secretaris)</i>	20:00-21:00 GEHELE HAL <b>CKV Avanti (t.a.v. de</b> <b>secretaris)</b> <i>Korfbal</i>	20:00-22:00 GEHELE HAL <b>SV Nootdorp /KNVB</b> <i>Zaalvoetbal</i>	<i>vervolg Hockeyclub</i> <i>Pijnacker</i>		
21	<i>vervolg DEO Volleybal</i>  <i>vervolg CKV Avanti (t.a.v. de</i> <i>secretaris)</i>	<i>vervolg CKV Avanti (t.a.v.</i> <i>de secretaris)</i>		<i>vervolg SV Nootdorp /</i> <i>KNVB</i>	<i>vervolg Hockeyclub</i> <i>Pijnacker</i>		
22	<i>vervolg DEO</i> <i>Volleybal</i>						
23							



### Bijlage C Beschikbaarheid RKDEO

Overdag	behoudens de 3 tot 5 uur per week dat de sporthal gebruikt wordt is deze op doordeweekse dagen van 08.00 – 15.30 uur beschikbaar
Avonden	beperkt gebruik door derden is mogelijk
Weekenden	in overleg met het bestuur van SV RKDEO zijn afspraken te maken over het gebruik op zaterdag

### Bijlage D Bewegingsonderwijs

Sporthal	School	Recht op sporturen
's Gravenhout	Waterwilg	27 uur
's Gravenhout	Winde	10,5 uur
Jan Janssenhal	Jozefschool	24 uur
Jan Janssenhal	Regenboog	12 uur
<b>Totaal</b>		<b>73,5 uur</b>

Sporthal	Capaciteit	Huidige bezetting	Beschikbare uren
's Gravenhout	52 uur	38,5 uur	13,5 uur
SV RKDEO	26 uur	-	26 uur
<b>Totaal</b>	<b>78 uur</b>	<b>43,5 uur</b>	<b>39,5 uur</b>

Jozefschool en Regenboog hebben samen recht op 36 uur bewegingsonderwijs. Er is 39,5 uur beschikbaar.

## PROJECTIDENTIFICATIE

**Datum:**

1 mei 2020

**Verantwoordelijke afdeling:**

Ontwikkeling

**Portefeuillehouder:**

Peter Hennevanger (i.s.m. Frank van Kuppeveld)

**Oprachtgever:**

Directieteam

**Projectleider:**

Rens Boersma/Floor Marree

**Stedenbouwkundig plan:**

Peter Oomen, Lianne van Doesburg (NieuwBlauw)  
i.s.m. Rickerd van der Plas (Attika architecten)



**attika architecten**